

मेलौली नगरपालिका

बैतडी सुदूरपश्चिम प्रदेश



प्रतिवेदन

राजस्व सुधार कार्ययोजना

Revenue Improvement Action Plan

माउन्टेन थटस कन्सल्टेन्सी प्रा. लि.

महालक्ष्मी -५ ललितपुर

सम्पर्क : ९८५८४२१०६२

इमेल: mthoughts2015@gmail.com

प्रतिवेदन/ दस्तावेज

दस्तावेज	मेलौली नगरपालिका, बैतडीको राजस्व सुधार कार्ययोजना
तयार गर्ने	माउन्टेन थट्स कन्सल्टेन्सी प्रा.लि., ललितपुर
मिति	२०७८

कृतज्ञता ज्ञापन

मेलौली नगरपालिका, बैतडीको राजस्व सुधार कार्ययोजना तर्जुमा कार्यलाई सफल बनाउन सहयोग पुऱ्याउनु हुने नगरपालिकाका अध्यक्ष श्री कृष्ण सिंह नायक, उपाध्यक्ष श्रीराधा कुमारी ओझा, प्रमुख प्रशासकीय अधिकृत श्री बुद्धिराम उपाध्याय सूचना अधिकृत श्री चक्रमणि जोशी, श्री महेन्द्र सिंह नायक लगायत कार्यपालिकाका सदस्यहरू, गाँउपालिकाका कर्मचारीहरू, सबैमा परामर्शदाताको तर्फबाट हार्दिक आभार व्यक्त गर्दछौं । त्यसैगरी, यस कार्यमा रचनात्मक सुझाव तथा सहयोगका साथै कार्यशालामा उपस्थित भई हौसला प्रदान गर्नुहुने प्रादेशिक शुसासन केन्द्र डोटीका कार्यकारी निर्देशक श्री पदमराज जोशी तथा सुशासन विज्ञ श्री गोविन्द रोकाया प्रति हार्दिक धन्यवाद व्यक्त गर्दछौं ।

माउन्टेन थट्स कन्सल्टेन्सी प्रा.लि., परिवार

email:mthoughts2015@gmail.com

विषयसूची

परिच्छेद- एक	१
परिचय.....	१
१.१ पृष्ठभूमी	१
१.२ राजस्व सुधार योजनाको औचित्य.....	२
१.३ योजनाको उद्देश्य	३
१.४ कार्ययोजनाका विषयबस्तुहरु	४
१.५ कार्ययोजना तर्जुमा विधि तथा प्रक्रिया.....	४
परिच्छेद-दुई	१०
नगरपालिकाको संक्षिप्त परिचय.....	१०
२.१ नगरपालिकाको संक्षिप्त परिचय	१०
२.२ नगरपालिकाको मानव संसाधनको अवस्था	१२
२.३ नगरपालिकाको भौतिक सम्पत्तिको अवस्था.....	१५
परिच्छेद-३	१७
स्थानीय तहको राजस्व अधिकार.....	१७
३.१ राजस्व अधिकार सम्बन्धी संवैधानिक तथा कानूनी व्यवस्था.....	१७
३.२ आन्तरिक आय परिचालनको वर्तमान अवस्था:-	२३
परिच्छेद - ४.....	३९
आय संकलनको संस्थागत क्षमता तथा संकलन अवस्था.....	३९
४.१ राजस्व परिचालन सम्बन्धी संस्थागत संरचना.....	३९
४.२ आय संकलनको संस्थागत व्यवस्था.....	३९
४.३ विगतको आय परिचालनको अवस्था	४०
४.४ राजस्व परिचालनमा देखिएका चुनौतिहरु.....	४१
परिच्छेद - ५.....	४४
राजस्व सुधार कार्ययोजना	४४

५.१ राजस्व सुधार कार्ययोजना.....	४४
परिच्छेद - ६.....	५२
आगामी तीन वर्षको आय प्रक्षेपण	५२
६.१ राजस्व प्रक्षेपणका आधारहरु.....	५२
६.२ आगामी तीन आर्थिक वर्षको आयको प्रक्षेपण.....	५७
परिच्छेद - ७.....	६३
निष्कर्ष तथा सुझाव	६३
७.१ निष्कर्ष तथा सुझावहरु.....	६३
७.२ कार्ययोजनाको अनुगमन तथा मूल्याङ्कन.....	६४
अनुसूचीहरु.....	६७
अनुसूची १ सन्दर्भ सामग्रीहरु.....	६७
अनुसूची २ तथ्यांक/ सूचना संकलनक लागि फारम तथा सूची.....	६८
अनुसूची ३ कार्यशालामा उपस्थितिहरुको नाम तथा हस्ताक्षर	७५
अनुसूची ४ कार्यशालाको समय तालिका.....	७६
तालिकाहरु.....	६
तालिका नं. १ कार्यशालामा गठन गरीएका समूह.....	६
तालिका नं. २ सूचना संकलन कार्यटोली	७
तालिका नं. ३ वडा विवरण	११
तालिका नं. ४ कर्मचारीको उपलब्धता (न.पा. स्तर वडा कार्यालय समेत).....	१३
तालिका नं. ५ विषयगत क्षेत्र तर्फका कर्मचारीको विवरण.....	१३
तालिका नं. ६ कार्यालय भवनको पर्याप्तता	१५
तालिका नं. ७ स्थानीय तहको केन्द्रमा उपलब्ध अन्य भौतिक पूर्वाधारको अबस्था:	१५
तालिका नं. ८ सवारी साधनको विवरण.....	१६
तालिका नं. ९ नगरपालिकाको आन्तरिक आय परिचालनको वर्तमान अवस्था	२३
तालिका नं. १० घरजग्गा वहाल गरेको सम्भाव्यता विश्लेषण.....	२७
तालिका नं. ११ व्यवसाय करको सम्भाव्यता विश्लेषण	२८
तालिका नं. १२ जडीबुटी, कवाडी, जीवजन्तु कर विवरण.....	३०
तालिका नं. १३ विज्ञापन कर विवरण.....	३१
तालिका नं. १४ विज्ञापन करको सम्भाव्यता विश्लेषण	३२

तालिका नं. १५ बहाल बिटौरी शुल्क विवरण	३३
तालिका नं. १६ पार्किङ शुल्क विवरण	३४
तालिका नं. १७ पार्किङ शुल्क विवरण	३४
तालिका नं. १८ सिफारिस तथा प्रमाणित दस्तुरको सम्भाव्यता विश्लेषण.....	३५
तालिका नं. १९ मेलौली नगरपालिकाको राजस्व परामर्श समिति.....	३९
तालिका नं. २० मेलौली नगरपालिकाको राजस्व संकलनको अवस्था आन्तरिक आयको अवस्था:	४०
तालिका नं. २१ मेलौली नगरपालिकाको कूल आय संरचना	४१
तालिका नं. २२ कर राजस्व सूधार कार्ययोजना	४५
तालिका नं. २३ राजस्व प्रशासन सुधार कार्ययोजना	४९
तालिका नं. २४ राजस्व प्रक्षेपणका आधारहरू.....	५२
तालिका नं. २५ चालू आ.व.को अनुमान तथा आगामी तीन आर्थिक वर्षको आय प्रक्षेपण.....	५७
तालिका नं. २६ आगामी ३ वर्षको प्रक्षेपित आय.....	६३

परिच्छेद- एक परिचय

१.१ पृष्ठभूमी

नेपालको संविधान २०७२ ले राज्य शक्तिको प्रयोग संघ, प्रदेश र स्थानीय तह गरी तीनवटै तहको कार्यजिम्मेवारी निर्धारण गरेको छ । यसै अनुसार स्थानीय सरकारलाई संविधानद्वारा प्रदानगरीएको कार्यजिम्मेवारी पुरा गर्न आवश्यक पर्ने स्रोत साधनको परिपूर्तीका लागि संघ तथा प्रदेश सरकारबाट वित्तिय समानीकरण अनुदान, सशर्त अनुदान, समपुरक अनुदान र विशेष अनुदान दिन सक्ने व्यवस्था गरेकोछ । संघ तथा प्रदेश सरकारबाट प्रदान गरीने यस्तो अनुदानले मात्र स्थानीय तहको खर्च आवश्यकता पुरा गर्न संभव नहुने र राज्य शक्तिको बाँडफाँड गर्दा राज्यको राजस्व अधिकारको समेत तहगत सरकारबीच शक्तिको बाँडफाँड गरीने हुँदा संघीय वित्त व्यवस्थाका मान्यता अनुसार स्थानीय तहलाई विभिन्न कर तथा गैर करहरू लगाउने र उठाउने गरी राजस्व अधिकार समेत संबैधानिक रूपमै प्रदान गरीएको छ । अनुदान र राजस्व अधिकार बाहेक स्थानीय तहले संविधान र संघीय कानून बमोजिम राजस्व बाँडफाँड बापत रकम प्राप्त गर्नसक्ने र नेपाल सरकारको पूर्व स्वीकृतिमा ऋण लिन सक्ने कानूनी व्यवस्था समेत गरीएको छ । स्थानीय सरकारको बढ्दो खर्च धान्नका लागि र उनीहरूको सामर्थ्य वृद्धि गर्नका लागि पनि ती निकायहरूको आन्तरिक राजस्व परिचालन क्षमतामा वृद्धि गर्नुपर्ने आवश्यकता अपरिहार्य बन्न पुगेको छ । यसका लागि स्थानीय तहको राजस्व बृद्धीका संभावनाहरूको खोजी गर्ने, संभाव्य क्षेत्रको राजस्व परिचालनका लागि अवलम्बन गर्नुपर्ने नीतिगत, कानूनी र व्यवस्थापकीय सुधारका उपायहरू पहिचान गरी कार्यान्वयनमा ल्याउने र ती सबै प्रयाशका आधारमा आगामी दिनमा परिचालन गर्न सकिने वास्तविक आन्तरिक आयको प्रक्षेपण गर्ने कार्यका लागि राजस्व सुधार कार्ययोजनाको खाँचो देखिन्छ । यसै सन्दर्भमा मलैली नगरपालिकाको आन्तरिक आय परिचालनमा सुधार ल्याउनका लागि राजस्व सुधारका कृयाकलापहरू पहिचान गर्न र पहिचान गरीएका कृयाकलापहरूको कार्यान्वयनबाट मलैली नगरपालिकाको आन्तरिक आयमा पर्न सक्ने प्रभाव समेतका आधारमा आगामी दिनमा प्राप्त हुन सक्ने राजस्वको प्रक्षेपण गर्ने कार्यलाई मार्गदर्शन गर्न यो राजस्व सुधार कार्ययोजना तर्जुमा तयार गरीएको छ । यो राजस्व सुधार कार्ययोजनाको उपयोगबाट नगरपालिकालाई आफ्नो राजस्व सुधार कार्ययोजना तर्जुमा गरी आन्तरिक आय परिचालनमा सुधार

ल्याउन र राजस्व प्रक्षेपणलाई यथार्थपरक र बैज्ञानिक बनाई बजेट तर्जुमा प्रकृत्यालाई थप व्यवस्थित गर्न मद्दत मिल्ने विश्वास लिईएको छ ।

यो राजस्व सुधार कार्ययोजना (Revenue Improvement Action Plan – RIAP) प्रतिवेदन सुदूरपश्चिम प्रदेश अन्तर्गत बैतडी जिल्लाको मलैली नगरपालिकाको लागि तयार गरीएको हो । यो प्रतिवेदनमा मलैली नगरपालिकाको राजस्व परिचालनको वर्तमान अवस्था अध्ययन तथा विश्लेषण गरी राजस्व सुधारका लागि गर्नुपर्ने कार्यहरूको पहिचान तथा सोको आधारमा आगामी ३ आर्थिक वर्षको राजस्व प्रक्षेपण गरीने छ । राजस्व सुधार कार्ययोजनाले नगरपालिकाको राजस्व सुधारमा गर्नुपर्ने कार्यहरूलाई मार्गदर्शन गर्ने तथा सोको अनुगमनका आधार दिनेछ । राजस्व प्रक्षेपणले नगरपालिकाको आगामी वर्षहरूको आय बजेट तयार गर्न आधार उपलब्ध गराउने छ । यस प्रतिवेदनमा निम्न विषयवस्तुलाई समेटिएको छः

१. राजस्व सुधार कार्ययोजनाको औचित्य, उद्देश्य तथा तयारी विधि
२. नगरपालिकाको संक्षिप्त परिचय
३. स्थानीय तहको राजस्व अधिकार तथा आय संभाव्यता
४. आय संकलनको संस्थागत क्षमता तथा संकलनको अवस्था
५. राजस्व सुधार कार्ययोजना
६. आगामी ३ वर्षको आय प्रक्षेपण
७. निष्कर्ष तथा सुझाव

राजस्व सुधार कार्ययोजना तर्जुमा कार्य मलैली नगरपालिकाले आवश्यकता महसुस गरे बमोजिम माउन्टेन थाट्स कन्सल्टेन्सी प्रा.ली., ललितपुरको प्राविधिक सहयोगमा उपलब्ध गराईएको हो । अध्ययनका क्रममा नगरपालिकाले राजस्व सम्बन्धी स्थलगत सूचना संकलन तथा कार्यशाला गोष्ठीहरूको आयोजना गरेको थियो ।

१.२ राजस्व सुधार योजनाको औचित्य

नेपालको संविधान २०७२ ले राज्य शक्तिको प्रयोग संघ, प्रदेश र स्थानीय तह गरी तीनवटै तहको कार्यजिम्मेवारी निर्धारणको गरीएको छ । स्थानीय तहले आ—आफ्नो क्षेत्रमा गर्ने विकास निर्माण कार्यलाई व्यवस्थित गरी जनचाहना अनुरूप सेवा प्रवाहलाई प्रभावकारी बनाउन ठूलो लगानी आवश्यक देखिन्छ । यसकालागि स्थानीय सरकारलाई संघ र प्रदेश सरकारबाट उपलब्ध हुने विभिन्न अनुदान

तथा राजस्व बाँडफाँड बाहेक स्थानीय तहको राजस्व अधिकार अन्तर्गत विभिन्न कर तथा सेवा शुल्क, पर्यटन शुल्क तथा दण्ड जरिवाना जस्ता गैर कर लगाउने अधिकार प्रदान गरीएको छ । यसका साथै स्थानीय सरकारले अन्य स्वदेशी संघसंस्थाबाट अनुदान रकम प्राप्त गर्नसक्ने, नेपाल सरकारको पूर्वस्वीकृति लिएर वैदेशिक अनुदान वा सहयोग लिन सक्ने तथा नेपाल सरकारको सहमति लिएर वित्त आयोगले सिफारिस गरेको सीमाभित्र रही आन्तरिक ऋण लिन सक्ने कानूनी व्यवस्था समेत छ । संवैधानिक अधिकारभित्र रही स्थानीय सरकार संचालन ऐन २०७४ ले नगरपालिका तथा नगरपालिकालाई आन्तरिक आय परिचालन गर्नसक्ने उल्लेख्य अधिकार दिएको भए तापनि ती अधिकारलाई ऐनको प्रावधान अनुसार व्यवस्थित तथा न्यायोचित तरिकाले पूर्णरूपमा परिचालन गर्न सकिरहेका छैनन्, जसको मुख्य कारणमा स्थानीय तहको संरचना नयाँ भएकोले त्यसका लागि आवश्यक नीति तथा कार्यविधि, संगठनात्मक व्यवस्था, सूचना तथा तथ्यांकको स्थापना, आयको सम्भाव्यता अध्ययन, आन्तरिक नियन्त्रण प्रणालीको स्थापना तथा अभ्यासको कमी हुनु रहेको छ । राजस्व प्रकृत्यामा सुधारका लागि मलैली नगरपालिकाको नेतृत्वमा सहभागीतामूलक पद्धति अवलमन गरी राजस्व सुधार कार्ययोजना तर्जुमा गरीएको हो । यस कार्यक्रममा नगरपालिकाका जानप्रतिनिधि, कर्मचारी तथा अन्य सरोकारवाला पक्षहरूलाई पनि राजस्व परिचालनको क्षेत्रमा अभिमुखीकरण, आन्तरिक आय सुधारका लागि समस्या तथा अवसरहरूको पहिचान गरी कार्ययोजना तयारी तथा आयको प्रक्षेपणलाई मार्गदर्शन गर्ने दस्तावेज तयार हुनेछ ।

१.३ योजनाको उद्देश्य

यस योजनाको मूल उद्देश्य नगरपालिकाको आन्तरिक आय परिचालन क्षमता सुधारको लागि राजस्व सम्भाव्यता अध्ययन गर्न, सम्भाव्यताको अधिकतम उपयोगकोलागि गर्नुपर्ने कृयाकलापहरूको पहिचान गरी कार्ययोजना तयार गर्न तथा सोको आधारमा भविष्यको आय प्रक्षेपण गर्ने कार्यमा नगरपालिकालाई सक्षम बनाउनु रहेको छ । यस योजनाका उद्देश्यहरू देहायअनुसार रहेका छन्:

- राजस्व परिचालनका सन्दर्भमा विद्यमान नीति तथा विगतको आय परिचालनको अवस्था विश्लेषण गरी राजस्व प्रक्षेपण गर्न मार्गदर्शन गर्ने ।

- नगरपालिकाको आन्तरिक आयका आधार तथा दरको सम्भाव्यता विश्लेषण गरी राजस्व प्रक्षेपण गर्न मार्गदर्शन गर्ने ।
- सहभागितामूलक विधि अवलम्बन गरी राजस्व सुधार कार्ययोजना तर्जुमा गर्न मार्गदर्शन गर्ने ।
- राजस्व सुधार कार्ययोजना तर्जुमा सम्बन्धी स्पष्ट खाका उपलब्ध गराई ढाँचामा एकरूपता र विषयबस्तुमा गुणस्तरियता कायम गर्ने ।
- स्थानीय तहको राजस्व अधिकारका सम्बन्धमा जनप्रतिनिधिहरू तथा कर्मचारीहरूको क्षमता विकासगरी राजस्व सुधार कार्ययोजना तर्जुमा गर्न सहयोग पुर्याउने ।

१.४ कार्ययोजनाका विषयवस्तुहरू

नगरपालिकाको राजस्व सुधार कार्ययोजना तर्जुमा सम्बन्धी दिग्दर्शन २०७६ अनुरूप तयार पारिएको यस प्रतिवेदनमा मेलौली नगरपालिकाको राजस्व परिचालनको वर्तमान परिस्थितिको पुनरावलोकन एवम् मूल्याङ्कनका आधारमा राजस्व सुधारका लागि गर्नुपर्ने कृयाकलापहरूको पहिचान सहित आगामी तीन आर्थिक वर्षको राजस्व प्रक्षेपण गरीएको छ । यस कार्ययोजनाले नगरपालिकाको राजस्व सुधारमा गर्नुपर्ने कार्यहरूलाई मार्गदर्शन गर्नुका साथै आगामी वर्षहरूको आय बजेट तयार गर्न आधार उपलब्ध गराउने विश्वास लिइएको छ । कार्ययोजनामा समेटिएका विषयवस्तुहरू देहाय बमोजिम रहेका छन् ।

क. कार्ययोजनाको परिचय

ख. नगरपालिकाकाको संक्षिप्त परिचय

ग. नगरपालिकाकाको राजस्व अधिकार तथा आय संभाव्यता विश्लेषण

घ. आय संकलनको संस्थागत क्षमता तथा संकलनको अवस्था

ङ. राजस्व सुधार कार्ययोजना

च. आगामी ३ वर्षको आय प्रक्षेपण

छ. निष्कर्ष तथा सुझाव

१.५ कार्ययोजना तर्जुमा विधि तथा प्रक्रिया

यस नगरपालिकाको राजस्व सुधार कार्ययोजना तयार कार्यका लागि सम्बन्धित विभिन्न सन्दर्भ सामाग्रीहरूको अध्ययन तथा विश्लेषण, तथ्याङ्क तथा सूचना संकलनका लागि आवश्यक फारमहरूको विकास, तथ्याङ्क संकलन तथा विश्लेषण, लक्षित समूहबीच अन्तरक्रिया, सहभागितामूलक छलफल,

कार्यशाला गोष्ठी तथा प्रस्तुतीकरण जस्ता विधिहरू प्रयोग गरीएको थियो । अध्ययनका क्रममा अवलम्बन गरीएका विधिहरूलाई देहाय अनुसार प्रस्तुत गरीएको छ ।

१.५.१ सन्दर्भ सामग्री संकलन तथा अध्ययन

अध्ययन कार्यको प्रथम चरणमा विभिन्न स्रोतहरूबाट सन्दर्भ सामग्रीहरू संकलन, अध्ययन तथा पुनरावलोकन गरीएको थियो । थप सूचनाका लागि सम्बन्धित कर्मचारी तथा पदाधिकारीहरूसंग छलफल गरीएको थियो । कार्ययोजना तर्जुमाको क्रममा अध्ययन तथा पुनरावलोकन गरीएका मुख्य सन्दर्भ सामग्रीहरू [अनुसूची १](#) मा समावेश गरीएको छ ।

१.५.२ तथ्यांक/सूचना संकलन फाराम तयारी

तथ्यांक संकलन गर्नुअघि सम्बन्धित विभिन्न सन्दर्भ सामग्रीहरूको अध्ययनका आधारमा परामर्शदातृ संस्थाबाट सूचना संकलनका लागि आवश्यक फारामहरूको विकास गरीएको थियो । राजस्व सुधार कार्ययोजनाको सन्दर्भमा तथ्यांक संकलनको लागि प्रयोग गरीएको फाराम [अनुसूची २](#) मा समावेश गरीएको छ ।

१.५.३ प्रारम्भिक बैठक तथा अभिमुखीकरण कार्यशाला

राजस्व सुधार कार्ययोजना तर्जुमाको लागि परामर्शदाताको टोली २०७८/०३/१० गते मेलौली नगरपालिकाको कार्यालयमा पुगी नगरपालिकाका प्रमुख प्रशासकिय अधिकृत तथा राजस्व शाखा प्रमुखसंग प्रारम्भिक बैठक गरी अभिमुखीकरण कार्यशालाको मिति, समय, सहभागि र छलफलका विषयबस्तुहरू तय गरीएको थियो । यसै गरी पुर्व तालिका अनिरूप २०७८/०३/१२ गते का दिन स्थानीय तहको राजस्व परिचालन



चित्र 1: कार्यशालामा परामर्श टोलीको छलफलको झलक

सम्बन्धमा नगरपालिकाका पदाधिकारीहरू, राजस्व परामर्श समिति, कर्मचारीहरू तथा अन्य सरोकार

पक्षहरूलाई अभिमुखिकरण गर्न तथा राजस्व सुधार कार्ययोजना तर्जुमा गर्न अभिमुखीकरण तथा प्रारम्भिक कार्यशाला गोष्ठी आयोजना गरीएको थियो। कार्यशाला गोष्ठीमा २५ जनाको सहभागिता रहेको थियो।

कार्यशाला गोष्ठीको अध्यक्षता नगरपालिकाका नगर प्रमुख श्री कृष्ण सिंह नायकज्यूले गर्नुभएको थियो। स्वागत मन्तव्य प्रमुख प्रशाकीय अधिकृत श्री बुद्धिराम उपाध्यायज्यूले, राजस्व सुधार कार्ययोजनाका सम्बन्धमा प्रादेशिक शुसासन केन्द्रका शुसासन विज्ञ श्री गोविन्द रोकायाज्यूले एवम कार्यकारी निर्देशक श्री पदमराज जोशीज्यूले सम्बोधन गर्नुभएको थियो, तेस्तै गरी नगरपालिकाको राजस्वको वर्तमान अवस्थाका बारेमा नगरपालिका उप मेयर श्री राधा ओझाज्यूले प्रस्ट पर्नु भएको थियो। परामर्शदातृ संस्थाका तर्फ नारायण कोइरालाज्यू ले कार्यक्रमको उद्देश्य, अवधारणा तथा कार्ययोजना तर्जुमा प्रक्रिया बारे प्रकाश पार्नु भएको थियो।

तालिका नं. १ कार्यशालामा गठन गरीएका समूह

समूह	समूह कार्यको क्षेत्र	समूह संयोजक र सदस्यहरु
समूह - १	राजस्वका शिर्षक दायरा, दर, तथा प्रक्षेपण	संयोजक: श्री राधा कुमारी ओझा सदस्यहरु: श्री प्रकाश गिरी श्री महेन्द्र सिंह नायक
समूह - २	कर राजस्व सुधार योजना	संयोजक: श्री राम बहादुर चन्द सदस्यहरु: श्री नरेन्द्र जुहारी श्री रघुवीर सिंह भाट
समूह - ३	गैरकर राजस्व सुधार योजना (नयाँ क्षेत्र समेत)	संयोजक: श्री सुरत पार्की सदस्यहरु: श्री द्रोपती भट्ट श्री अजय चौधरी
समूह - ४	राजस्व प्रशासन (आयको अभिलेख तथा संकलन, संगठन, अनुगमन र समन्वय)	संयोजक: श्री बुद्धिराम उपाध्याय सदस्यहरु: श्री लक्ष्मी भट्ट श्री राम सिंह पुजारा

समूह कार्यको प्रस्तुती र छलफल पछि कार्ययोजनाका लागि आवश्यक सूचना संकलन गर्न र आवश्यक समन्वयका लागि निम्नानुसारको कार्यटोली गठन गरीएको थियो।

क्र सं	नाम	पद	जिम्मेवारी
१	श्री चन्द्र प्रकास भट्ट	सूचना अधिकृत	संयोजक
२	श्री राम बहादुर चन्द्र	लेखापाल	सदस्य
३	श्री महेन्द्र सिंह नायक	सचिवालय सहयोगी	सदस्य

सूचना संकलन कार्यटोलीको गठनसंगै कार्यशाला समापनको लागि परामर्शदाता टोलीको तर्फबाट धन्यवाद सहित फ्लोर नगरपालिकालाई हस्तान्तरण गरीएको थियो । समापनका अवसरमा नगरपालिकाका नगर प्रमुख श्री कृष्ण सिंह नायकज्यूले यस कार्ययोजनाको तर्जुमाबाट नगरपालिकाको आन्तरिक आय वृद्धिमा ठोस सुधारको अपेक्षा गर्दै सहभागि सबैलाई धन्यवाद व्यक्त गर्नु भएको थियो । अभिमुखीकरण कार्यशालाको कार्यक्रम तथा सहभागिहरूको विवरण [अनुसूची ३](#) मा गरीएको छ ।



चित्र 2: अभिमुखीकरण कार्यशालाको झलक

१.५.४ तथ्यांक/सूचना संकलन

मेलौली नगरपालिकाका विभिन्न शाखाहरू तथा सरोकारवाला पक्षहरूसँग छलफल, अन्तरकृया, स्थलगत अवलोकन एवम् प्रकाशित अप्रकाशित प्रतिवेदनहरूबाट आवश्यक सूचनाहरू संकलन गरीएको थियो । यसका अलावा तथ्यांक संकलन कार्यटोलीले समेत आवश्यक तथ्यांकहरू संकलन गरी परामर्शदाता टीमलाई उपलब्ध गराएको थियो । अध्ययनका क्रममा संकलन गरीएका क्षेत्रगत तथ्यांक एवं सूचनाहरू देहाय बमोजिम रहेका छन्:

- राजस्व प्रशासन सम्बन्धी विवरण
- विगत दुईवर्ष तथा चालु वर्षको हालसम्मको यथार्थ आय विवरण
- चालु वर्षको आर्थिक ऐन तथा बजेट

- नगरपालिकाकाको वस्तुगत विवरण
- कर्मचारी विवरण तथा संगठन संरचना
- आन्तरिक आयको स्रोत, क्षेत्र तथा दर सम्बन्धी विस्तृत विवरण
- आन्तरिक आय संकलनको संभावित नयाँ क्षेत्रहरू सम्बन्धी तथ्यांक तथा सूचना

१.५.५ तथ्यांक विश्लेषण तथा कार्ययोजनाको मस्यौदा प्रतिवेदन तयारी

कार्यशाला, समूहगत छलफल र स्थलगत भ्रमण तथा सन्दर्भ सामग्रीहरूको अध्ययनबाट प्राप्त तथ्यांक तथा सूचनाहरूलाई विभिन्न तथ्यांकीय औजारहरूको प्रयोग गरी विश्लेषण गरीएको छ । यसरी गरीएको विश्लेषणको आधारमा राजस्व सुधार कार्य योजनाको प्रारम्भिक मस्यौदा तयार पारिएको थियो ।

१.५.६ मस्यौदा प्रतिवेदन पेश

राजस्व सुधार कार्ययोजनाको मस्यौदा उपर नगरपालिकाबाट आवश्यक सुझाव तथा सल्लाह प्राप्त गर्नका लागि मस्यौदा प्रतिवेदन नगरपालिका समक्ष पेश गरीएको थियो । नगरपालिकाबाट प्राप्त सुझाव समेतका आधारमा परिमार्जन गरीएको मस्यौदालाई परामर्श कार्यशालामा प्रस्तुत गरीएको थियो ।

१.५.७ परामर्श कार्यशाला गोष्ठी

प्रतिवेदनको परिमार्जित मस्यौदा प्रस्तुत गरी सुझाव प्राप्त गर्न नगरपालिकासँगको समन्वयमा १२ गते परामर्श कार्यशाला गोष्ठीको आयोजना गरीएको थियो । कार्यशाला गोष्ठी नगरपालिकाका उपाध्यक्ष श्री राधा कुमारी ओझाज्युको अध्यक्षतामा सञ्चालन भएको थियो । गोष्ठीमा नगर कार्यपालिकाका सदस्यहरूको समेत उपस्थिति रहेको थियो । कार्यशालामा मस्यौदा प्रस्तुत गरीएको र प्रतिवेदनका विषयबस्तु माथि विस्तृत छलफल गरी राय सुझाव संकलन गरीएको थियो । परामर्श कार्यशालाको कार्यक्रम तथा सहभागीहरूको उपस्थिती विवरण [अनुसूची ३](#) मा समावेश गरीएको छ ।

१.५.८ अन्तिम प्रतिवेदन तयारी

कार्ययोजनाको मस्यौदामा नगरपालिकाबाट प्राप्त सुझाव र मिति १२ गते आयोजित परामर्श कार्यशालाबाट गोष्ठीबाट प्राप्त सुझाव समेतका आधारमा मस्यौदा प्रतिवेदनलाई अन्तिम रूप दिइएको छ ।

१.६ अध्ययनको सीमा

नगरपालिकाको राजस्व सुधार कार्य योजनाको क्षेत्र व्यापक रहेता पनि सीमित स्रोत साधन, पर्याप्त सूचनाको अभाव, कोभिड-१९ महामारीका कारण यस अध्ययनका सीमाहरू निम्नलिखित छन्:

- कोभिड १९ को प्रकोपको समयमा यो अध्ययन गर्नु परेकोले प्रत्यक्ष रूपमा स्थलगत अध्ययन गर्न सम्भव भएन । यसका बाबजुद पनि आवश्यक पर्ने डकुमेन्टहरू नगरपालिकाको वेवसाइट, प्रमुख प्रशाकीय अधिकृत तथा सुचना प्रविधि अधिकृत मार्फत भ्रम्युयल बैठकबाट संकलन गरी योजना तथा कार्यक्रम तयार गरीएको थियो ।
- अध्ययन तथा विश्लेषण कार्य प्रमुख रूपमा कार्यालयको अभिलेख, दस्तावेज प्रतिवेदन तथा द्वितीय स्रोतहरूबाट प्राप्त तथ्याङ्क तथा सूचनाहरूलाई आधार मानी गरीएकोछ । यसका अतिरिक्त नगरपालिकाका सम्बन्धित जानप्रतिनिधिहरू, कर्मचारीहरू तथा अन्य सरोकारपक्षहरूसंग भएको छलफलहरूबाट प्राप्त सूचनाहरू समावेश गरीएको छ ।
- नगरपालिकाको आन्तरिक आय तथा स्रोत परिचालन सम्बन्धी अध्ययनको लागि उपलब्ध गराइएका फाराम अनुसार प्राप्त तथ्याङ्कहरू, कार्यालयका अभिलेखहरू तथा केहि स्थलगत अध्ययनबाट संकलन गरीएको छ । भने तथ्याङ्क संकलनको लागि विस्तृत स्थलगत सर्भेक्षण भएको छैन ।
- नगरपालिकाको जनसंख्या तथा आर्थिक गतिविधिमा हुने परिवर्तन, नगरपालिकाको सेवामा हुने परिवर्तन, नागरीक संन्तुष्टिमा हुने परिवर्तन, मूल्यांकन दरमा हुने परिवर्तन तथा राजस्वका दरको पुनरावलोकन आदि क्रियाकलापहरूले भविष्यको राजस्व संकलनमा असर गर्ने भएता पनि यी तथ्याङ्कहरू उपलब्ध नभएकोले आय प्रक्षेपणमा आधार लिन सकिएको छैन ।

परिच्छेद-दुई

नगरपालिकाको संक्षिप्त परिचय

२.१ नगरपालिकाको संक्षिप्त परिचय

नेपाल सरकारको मिति २०७३ फाल्गुन २२ गतेको निर्णय अनुसार प्रारम्भमा साविकका मेलौली, महारुद्र, विशालपुर, दुर्गास्थान (१,२,३,८ र ९ वडाहरू), सलेना, शिवनाथ(६,७, ८ र ९ वडाहरू), रोडिदेवल(४,५,६ र ७ वडाहरू), गा.वि.स.हरू समाबेस गरी मेलौली नगरपालिका घोषणा भएको थियो । नेपालको संविधान, २०७२ लागू भए संगै स्थानीय तहहरू निर्माण गर्ने क्रममा नेपाल सरकारकै मिति २०७३ फागुन २७ गतेको राजपत्रमा प्रकाशित सूचना अनुसार मेलौली नगरपालिकाको क्षेत्र विस्तार गरिएको छ । नेपालको संविधान २०७२ अनुसार सुदूरपश्चिम प्रदेश अन्तर्गत पर्ने यो नगर बैतडी जिल्ला का ४ वटा नगरपालिका सहित चौथो नगरपालिका हो । बैतडी जिल्लाको दक्षिण—पश्चिम भागमा पर्ने यो नगरपालिकाको केन्द्र मेलौली बजार जिल्ला सदरमुकाम बैतडीबाट करिब ३५ किलोमिटर को दुरीमा पर्छ । नयाँ संरचना अनुसार यस नगरपालिकामा ९ वटा वडाहरू रहेका छन् । वि.सं. २०६८ को जनगणना अनुसार यस नगरपालिकामा ३९,३४ घरपरिवार वसोवास गर्दछन् । नगरपालिकाको को कुल जनसंख्या २२,५४५ रहेको छ । जसमा पुरुषको संख्या १२,१११ र महिलाको जनसंख्या १०,४३४ रहेको छ।



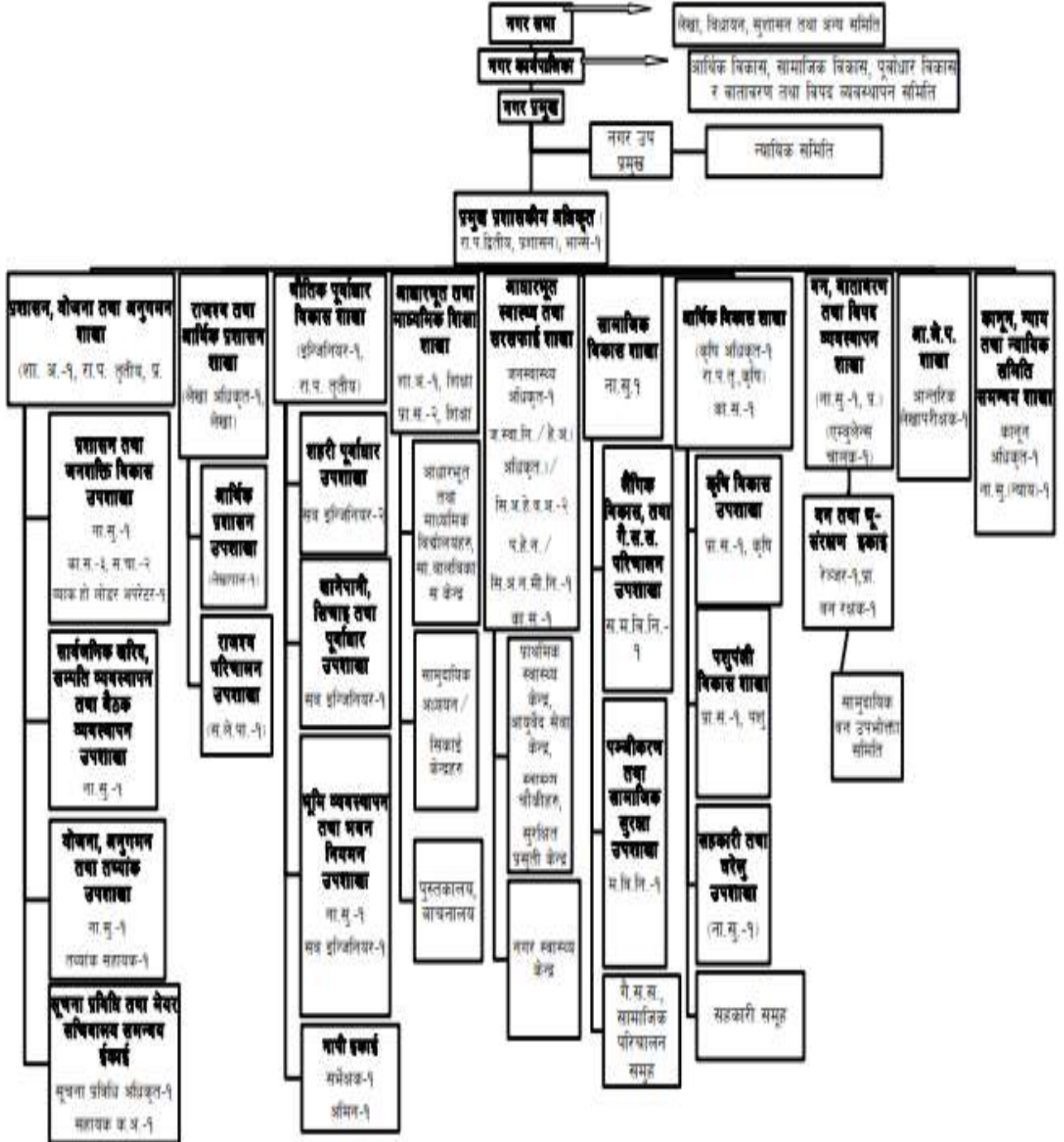
मेलौली नगरपालिकाको नक्शा

तालिका नं. ३ वडा विवरण

वडा न.	वडा रहेको क्रन्द्र स्थान	जनसंख्या	वडा कार्यालय
१	देही	३६६९	छ
२	सलेना	३५६३	छ
३	सलेना	२२५५	छ
४	तितावै	१३७८	छ
५	खलिगाड	२३४१	छ
६	हतरंगा	१७३९	छ
७	पचकोरा	३४२६	छ
८	कोटीगाउँ	२१३४	छ
९	रोकटा	२०४०	छ
	कुल जनसंख्या	२२५४५	

२.२ नगरपालिकाको मानव संसाधनको अवस्था

नेालौली नगरपालिकाको संगठन संरचना



नेालौली नगरपालिकाको संघटनात्मक संरचना

वडा कार्यालय तर्फ (वडा कार्यालय ९ वटा)



नगरपालिकाक कर्मचारीहरुको विवरण

तालिका नं. 4 कर्मचारीको उपलब्धता (न.पा. स्तर वडा कार्यालय समेत)

पद	दरवन्दी संख्या	पदपूर्ति संख्या			रिक्त	पदपूर्तिको लागि लो.से.आ.माग
		स्थायी	करार	जम्मा		
अधिकृतस्तर	१२	४	१	५	७	७
सहायकस्तर	४७	४२	३	४५	२	२
कूल जम्मा	५९	४६	४	५०	९	९

तालिका नं. 5 विषयगत क्षेत्र तर्फका कर्मचारीको विवरण

अ) शिक्षा

पद	दरवन्दीसंख्या	पदपूर्तिको अवस्था			
		स्थायी	करार	जम्मा	रिक्त

अधिकृतस्तर	१	१		१	०
सहायकस्तर	१	१		१	०
कूल जम्मा	२	२		१	०

आ) कृषि

पद	दरवन्दी संख्या	पदपूर्तिको अवस्था			
		स्थायी	करार	जम्मा	रिक्त
अधिकृतस्तर	१				१
सहायकस्तर	३		२		१
कूल जम्मा	४		२		२

इ) पशु सेवा

पद	दरवन्दीसंख्या	पदपूर्तिको अवस्था			
		स्थायी	करार	जम्मा	रिक्त
अधिकृतस्तर	१	१		१	
सहायकस्तर	७	१	५	६	१
कूल जम्मा	८	२	५	७	१

ई) स्वास्थ्य (स्वास्थ्य चौकी सहित)

पद	दरवन्दी संख्या	पदपूर्तिको अवस्था			
		स्थायी	करार	जम्मा	रिक्त
अधिकृतस्तर	९	५	१		३
सहायकस्तर	२९	१८	११		०
कूल जम्मा					

उ) महिला तथा बालबालिका

पद	दरवन्दीसंख्या	पदपूर्तिको अवस्था			
		स्थायी	करार	जम्मा	रिक्त
अधिकृतस्तर					
सहायकस्तर	२	२		२	
कूल जम्मा	२	२		२	

ऊ) इञ्जिनियरिङ्ग सेवा तर्फ

पद	दरवन्दी संख्या	पदपूर्तिको अवस्था			
		स्थायी	करार	जम्मा	रिक्त
अधिकृतस्तर	२	१			१
सहायकस्तर	११	८	३		
कूल जम्मा	१३	९	३		

ए) रिक्त पदको विवरण

पद	तह	सङ्ख्या	पद रिक्त भएको मिति	रिक्त हुनुको कारण
कृषि अधिकृत	छैटौँ	१	२०७६ चैत बाट	अनिवार्य अवकास
अन्य		८	२०७४	लोगसेवा आयोगबाट पदपुर्ति नभएको

श्रोत: नगरपालिकाको कार्यालय, मेलौली

२.३ नगरपालिकाको भौतिक सम्पत्तिको अवस्था

तालिका नं. ६ कार्यालय भवनको पर्याप्तता

विवरण	संख्या	भवन संरचना (पक्की// कच्ची)	कार्यालय को आफ्नै	अन्य सरकारी भवनको प्रयोग गरीएको	भाडामा रहेको	निर्माणाधिन
न.पा./गा.पा. कार्यालय भवन	२	पक्की	छ	छ	छ	छ
वडा कार्यालय भवन	९	पक्की	छ	छ	छ	छ

तालिका नं. ७ स्थानीय तहको केन्द्रमा उपलब्ध अन्य भौतिक पूर्वाधारको अवस्था:

क्र.सं.	विवरण	पक्की	कच्ची/ग्रावेल	नपुगेको	कैफियत
१	सडकको पहुँच		कच्ची		

क्र.सं.	विवरण	राष्ट्रिय	स्थानीय	नपुगेको	कैफियत
१	विद्युत	छैन	स्थानीय	नपुगेको	

क्र.सं.	विवरण	भएको	नभएको	सेवा प्रदायक संख्या	कैफियत
१	इन्टरनेट सेवा	भएको		२	सुबिसु, भायानेट, एभरेष्ट
२	सरकारी कारोबार गर्ने बैंक/अन्य वित्तीय संस्था	भएको		२	एनसिसि, बैंक, किसान माईक्रोफाईनान्स

तालिका नं. ८ सवारी साधनको विवरण

सवारी साधन	संख्या	अवस्था				भाडामा लिएको भए खुलाउने
		चालु	मर्मत गर्नुपर्ने	लिलाम गर्नुपर्ने	अन्य	
दुई पाङ्ग्रे (मोटरसाइकल/स्कुटर)	१४	१२	२			
चारपाङ्ग्रे (जीप/कार/भ्यान)	१	१			१	अन्य एक भाडामा
दमकल						
एम्बुलेन्स	१	१				
शववाहन						
अन्य (ट्रयाक्टर, ट्रिपर, लोडर आदि)	३	३				

परिच्छेद-३

स्थानीय तहको राजस्व अधिकार

परिच्छेदमा तिनमा नेपालको संविधान तथा उपलब्ध कानूनी व्यवस्था अनुसार नगरपालिकाको आन्तरिक आय परिचालनको सम्भाव्यतालाई शिर्षकगत रूपमा विस्तृत विश्लेषण गरीएको छ। यसले नगरपालिकाको आन्तरिक आय परिचालनको अवस्था तथा सम्भावनाको विस्तृत विश्लेषण भई पहिचान गरीएको मुद्दाहरूलाई राजस्व सुधार कार्ययोजनाले संबोधन गर्ने छ भने विश्वास लिइएको छ।

३.१ राजस्व अधिकार सम्बन्धी संवैधानिक तथा कानूनी व्यवस्था

"नेपालको संविधान २०७२" ले नेपालको मूल संरचना संघ, प्रदेश र स्थानीय तह गरी तिन तहको हुनेछ भनि धारा ५६ मा उल्लेख गरेको छ। संविधानको धारा ६० ले संघ, प्रदेश र स्थानीय तहले आफ्नो अधिकारक्षेत्र भित्रको विषयमा कर लगाउन र ती श्रोतबाट राजस्व उठाउन सक्ने व्यवस्था गरेको छ। स्थानीय सरकार सञ्चालन ऐन, २०७४ ले करको विद्यमान संरचना एवम् संचालन बारेमा नगरपालिकाकालाई मार्गदर्शन गरेको अवस्था रहेको छ। यो ऐनले नगरपालिकाकाहरूले लिन पाउने कर, दस्तूर एवं शुल्कको किसिम, दर एवम् दायरा निश्चित गरेको छ साथै यस ऐनले कानून बमोजिम बाहेक नगरपालिकाकाले आफ्नो अधिकार क्षेत्र भित्र कुनै कर लगाउन, उठाउन र ऋण लिन नपाउने व्यवस्था गरेको छ। यस ऐनले निर्धारण गरेको परिधिभित्र रही नगरपरिषदबाट अनुमोदन गराई नगरपालिकाले स्थानीय कर, शुल्क एवम् दस्तूरहरू उठाउने गर्दछ।

नेपालको संविधान, २०७२ को अनुसूची ८ मा रहेको स्थानीय तहको २२ वटा एकल अधिकार मध्ये राजस्व अधिकार अन्तर्गत देहाय बमोजिम अधिकार प्रदान गरेको छ:

- सम्पत्ति कर
- घर बहाल कर
- घर जग्गा रजिष्ट्रेशन शुल्क
- सवारी साधन कर
- सेवा शुल्क दस्तूर
- पर्यटन शुल्क
- विज्ञापन कर
- व्यवसाय कर
- भूमीकर (मालपोत)
- दण्ड जरिवाना

- मनोरञ्जन कर

स्थानीय सरकार संचालन ऐन, २०७४ ले नगरपालिकालाई देहायका राजस्व अधिकार प्रदान गरेको छः

(क) नगरपालिकाको एकल राजस्व अधिकारः

अ) कर

१. सम्पत्ति कर: आफ्नो क्षेत्रभित्रको घर र घरजग्गामा घर र सो घरले चर्चेको जग्गामा सम्पत्ति कर लगाई बाँकी जग्गा र घर नभएका अन्य जग्गामा भूमीकर (मालपोत) लगाईने व्यवस्था छ । “घरले चर्चेको जग्गा” भन्नाले घरले ओगटेको जग्गाको क्षेत्रफल र अधिकतम सो क्षेत्रफल बराबरको थप जग्गासम्म पर्दछ । (आर्थिक ऐन, २०७५ र केही नेपाल ऐनलाई संशोधन गर्न बनेको ऐन, २०७५ वाट संशोधित व्यवस्था)
२. भूमि कर (मालपोत): आफ्नो क्षेत्रभित्रको जग्गामा त्यस्तो जग्गाको उपयोगका आधारमा भूमीकर वा मालपोत लगाउने व्यवस्था छ । तर, सम्पत्ति कर लगाएको अवस्थामा भूमीकर (मालपोत) लगाउन पाइदैन । (आर्थिक ऐन २०७५ वाट संशोधित व्यवस्था)
३. घर जग्गा बहाल कर: कुनै व्यक्ति वा संस्थाले भवन, घर, पसल, ग्यारेज, गोदाम, टहरा, छप्पर, कारखाना, जग्गा वा पोखरी पूरै वा आंशिक तवरले बहालमा दिएकोमा घरजग्गा बहाल कर लगाउन सकिने व्यवस्था छ । (तर खण्ड ६८, संख्या ३, भाग ५, मिति २०७५ । १ । १० को नेपाल राजपत्रमा प्रकाशित सूचना अनुसार प्राकृतिक व्यक्तिले आर्जन गर्ने घर बहाल आयमा लाग्ने घर बहाल कर मात्र सम्बन्धित स्थानीय तहले संकलन गर्ने व्यवस्था गरेको छ ।)
४. व्यवसाय कर: पूँजीगत लगानी र आर्थिक कारोबारको आधारमा स्थानीय तहले व्यवसाय कर लगाउने व्यवस्था रहेको छ ।
५. सवारी कर: टाँगा, रिक्सा, अटोरिक्सा, विद्धुतिय रिक्सामा स्थानीय तहले सवारी कर लगाउन सक्छ ।
६. जडिबुटी, कवाडी र जीवजन्तु कर: आफ्नो क्षेत्रभित्र ऊन, खोटो, जडीबुटी, बनकस (खर), कवाडी माल, जीवजन्तुको हाड, सीड, प्वाँख, छालाको ब्यवसायिक उपयोग गरे बापत स्थानीय तहले यस्तो कर लगाउन सक्छ ।

आ) शुल्क

- बहाल विटौरी शुल्क: आफुले निर्माण, रेखदेख वा सञ्चालन गरेको हाट, बजार वा पसल वा सरकारी जग्गामा बनेका संरचनाको उपयोग बापत स्थानीय तहले बहाल विटौरी शुल्क लिन सक्ने व्यवस्था छ ।
- पार्किङ शुल्क: आफ्नो क्षेत्रभित्र सवारीलाई पार्किङ सेवा उपलब्ध गराए बापत यो शुल्क लगाउन सकिन्छ ।

इ) सेवा शुल्क

स्थानीय तहले उपलब्ध गराउने देहायका सेवामा सेवाशुल्क लगाई उठाउन सक्ने व्यवस्था छ :

- आफ्नो क्षेत्रभित्र सञ्चालनमा रहेका केवलकार, ट्रेकिङ, कायकिङ, बञ्जी जम्प, जिपप्लायर, प्याराग्लाइडिङ आदि मनोरञ्जन तथा साहसीक खेलकुद सम्बन्धी सेवा वा व्यवसायमा ।
- आफुले निर्माण, संचालन वा ब्यवस्थापन गरेका स्थानीय पुर्वाधार वा उपलब्ध गराएको खानेपानी, विजुली, धारा, अतिथि गृह, धर्मशाला, पुस्तकालय, सभागृह, फोहरमैला व्यवस्थापन, सरसफाई, ढल निकास, सडक बत्ति, शौचालय, पार्क, पौडी पोखरी, ब्यायामशाला, पर्यटकीय स्थल, हाटबजार, पशु वधशाला, शवदाहगृह, धोविघाट, सडक, वसपार्क, पुल आदि सेवामा ।
- अचल सम्पत्ति वा अन्य कुनै विषयको मूल्यांकन सेवा शुल्क ।
- सिफारिश सम्बन्धी कुनै सेवा शुल्क ।

ई) दस्तुर

दर्ता, अनुमति तथा नवीकरण दस्तुर: देहायका सेवा उपलब्ध गराए बापत स्थानीय तहले दस्तुर लिन सक्छ :

- एफएम रेडियो संचालन, "घ" वर्गको निर्माण इजाजत पत्र, विद्यालय स्थापना, स्थानीय स्तरका व्यापारिक फर्म, सहकारी, प्राविधिक शिक्षा तथा व्यवसायिक तालिम, ट्युसन, कोचिङ सेन्टर, औषधि पसल, जग्गा विकास (प्लटिंग)
- ढुङ्गा, गिट्टी, बालुवा, माटो, स्लेटजस्ता वस्तुको सर्भेक्षण, उत्खनन् तथा उपयोग
- घरनक्सा पास
- ३५ दिन पछि दर्ता गरीने व्यक्तिगत घटना
- सबै किसिमका सिफारिश तथा प्रमाणित सेवा

उ) बिक्री गर्न सक्ने (केही नेपाल ऐनलाई संसोधन गर्न बनेको ऐन २०७५ वाट संसोधित ब्यवस्था)

- नगरपालिकाले आफ्नो क्षेत्रभित्र वातावरणीय प्रभाव मूल्यांकन तथा प्रारम्भिक वातावरणीय परीक्षणबाट तोकिएको परिमाणमा स्लेट, ढुङ्गा, गिट्टी, बालुवा एबम् माटोजन्य वस्तुको बिक्री गर्न सक्ने ।
- नगरपालिका आफ्नो क्षेत्रभित्रको सार्वजनिक तथा ऐलानी जग्गामा रहेको काठ दाउरा, जराजुरी, दहत्तर बहत्तर आदिको बिक्री गर्न सक्ने ।
- यस्तो बिक्रीबाट प्राप्त रकम नगरपालिकाकाको सञ्चित कोषमा जम्मा गर्नुपर्ने ।

ऊ) सामुदायिक वनबाट आय प्राप्त गर्ने (केही नेपाल ऐनलाई संसोधन गर्न बनेको ऐन २०७५ बाट संसोधित ब्यवस्था)

- सामुदायिक वन उपभोक्ता समितिले वन पैदावारको बिक्री वापत प्राप्त हुने रकमको १० प्रतिशत रकम को कार्य योजना बनाई नगरपालिकाकाबाट स्वीकृत गराउनुपर्ने ।

स्थानीय सरकार सञ्चालन ऐन २०७४ को उपरोक्त कानूनी व्यवस्था र संघीय वन ऐन २०७६ मा गरीएको सामुदायिक वन सम्बन्धी व्यवस्था एक आपसमा बाझिन गएको अवस्था उत्पन्न भएको छ ।

(ख) प्रदेश तथा संघीय कानून अनुसार प्राप्त हुने (दफा ११ (४))

- प्राकृतिक स्रोत साधन र सेवा शुल्क रोयल्टी
- खनिज पदार्थको उत्खनन् रोयल्टी
- सामुदायिक वनको संचालन ब्यवस्थापनबाट प्राप्त रोयल्टी
- पानी घट्ट, कुलो पैनी जस्ता सेवाबाट प्राप्त रोयल्टी
- प्राकृतिक स्रोत साधन र सेवा शुल्क रोयल्टी
- खानेपानी महसुल
- स्थानीय साना सतह तथा भूमिगत सिंचाई सेवा शुल्क
- स्थानीय स्तरमा जडिवुटी तथा गैरकाष्ठ वन पैदावार उत्पादन, संकलन, प्रशोधन र वजार ब्यवस्थापन
- जनरल अस्पताल, नर्सिड होम, निदान केन्द्र र स्वास्थ्य संस्थाको दर्ता, संचालन अनुमति
- स्थानीय सार्वजनिक यातायातको रुट अनुमति, नवीकरण
- इन्टरनेट सेवा, टेलीसेन्टर, केवल, तारविहिन टेलिभिजन प्रसारण अनुमति, नवीकरण
- स्थानीय तहका पत्रपत्रिकाको दर्ता

अन्तर सरकारी वित्त व्यवस्थापन ऐन, २०७४ ले नगरपालिकालाई निम्नअनुसार राजस्व अधिकार प्रदान गरेको छः

(अ) एकल कर प्रशासन सम्बन्धी व्यवस्था (आर्थिक ऐन २०७५ बाट संसोधित व्यवस्था)

(क) सवारी साधन कर प्रदेशले लगाउने र उठाउने । तर टाँगा, रिक्सा, अटोरिक्सा र विद्युतिय रिक्सामा सवारी साधन कर नगरपालिकाले लगाउने र उठाउने ।

(ख) घरजग्गा रजिष्ट्रेशन शुल्कको दर प्रदेशले निर्धारण गर्ने र नगरपालिकाले उठाउने ।

(ग) मनोरंजन करको दर प्रदेशले निर्धारण गर्ने र नगरपालिकाले उठाउने ।

(घ) विज्ञापन कर नगरपालिकालेनै निर्धारण गर्ने र उठाउने ।

(ख), (ग) र (घ) बमोजिमको करबाट उठेको रकममध्ये ६० प्रतिशत रकम नगरपालिकाको संचित कोषमा जम्मा गरी ४० प्रतिशत रकम प्रदेश संचित कोषमा जम्मा गर्नुपर्ने व्यवस्था रहेको छ । प्रदेशले सवारी साधन करबाट उठेको रकम प्रदेश विभाज्य कोषमा जम्मा गर्नुपर्ने हुन्छ । प्रदेश विभाज्य कोषमा जम्मा भएको रकम ६० प्रतिशत रकम प्रदेश सरकारलाई र ४० प्रतिशत नगरपालिकालाई बाँडफाँड हुने गर्दछ । यस्तो रकम राष्ट्रिय प्राकृतिक स्रोत तथा वित्त आयोगले निर्धारण गरेको आधार र ढाँचा बमोजिम प्रदेश सरकारले स्थानीय तहलाई उपलब्ध गराउनु पर्ने हुन्छ ।

(आ) राजस्व बाँडफाँड

नेपाल सरकारले संकलन गरेको मूल्य अभिवृद्धि कर र आन्तरिक उत्पादन तर्फको अन्तशुल्कबाट संकलन भएको रकमको १५ प्रतिशत स्थानीय विभाज्य कोषमा जम्मा हुने व्यवस्था छ । राष्ट्रिय प्राकृतिक स्रोत तथा वित्त आयोगले निर्धारण गरेको आधार र ढाँचा बमोजिम यस्तो रकमको बाँडफाँड हुने गर्दछ । यस्तो रकम स्थानीय संचित कोषमा प्राप्त हुने व्यवस्था छ । प्राकृतिक श्रोतबाट प्राप्त हुने रोयल्टी समेत आयोगको सिफारिसमा प्राकृतिक श्रोतको उपयोगबाट प्रभावित हुने स्थानीय तहलाई २५ प्रतिशतले हुने रकम बाँडफाँड गरीन्छ । यस्तो रोयल्टी स्थानीय तहलाई बार्षिक रुपमा प्राप्त हुने व्यवस्था छ ।

(इ) अनुदान

- वित्तीय समानीकरण अनुदान: खर्चको आवश्यकता र राजस्वको क्षमताको आधारमा राष्ट्रिय प्राकृतिक श्रोत तथा वित्त आयोगको सिफारिसमा संघ र प्रदेशबाट प्राप्त हुने ।

- सशर्त अनुदान: कुनै योजना कार्यान्वयन गर्न आयोगले तोकेको आधारमा संघ र प्रदेशबाट प्राप्त हुने ।
- सम्पूरक अनुदान: पूर्वाधार विकास सम्बन्धि कुनै योजना कार्यान्वयन गर्न योजनाको कुल लागतको अनुपातका आधारमा संघ र प्रदेशबाट प्राप्त हुने ।
- विशेष अनुदान: कुनै खास उद्देश्य र योजनाको लागि संघ र प्रदेशबाट प्राप्त हुने ।

(ई) वैदेशिक सहायता तथा आन्तरिक ऋण

- नेपाल सरकारको पूर्वस्वीकृति लिएर मात्र वैदेशिक अनुदान वा सहयोग लिन वा वैदेशिक अनुदान वा सहयोगमा योजना वा कार्यक्रम कार्यान्वयन गर्न गराउन सक्ने ।
- नेपाल सरकारको सहमति लिएरमात्र राष्ट्रिय प्राकृतिक स्रोत तथा वित्त आयोगले सिफारिस गरेको सिमा भित्र आन्तरिक ऋण लिन सक्ने ।
- स्थानीय तहले नेपाल सरकारसँग मनासिब कार्यका लागि ऋण लिन सक्ने ।

उपरोक्त कानूनी व्यवस्था बमोजिम स्थानीय तहले राजस्व अधिकारको उपयोग गर्दा कानून बमोजिम वाहेक कुनै कर लगाउन, उठाउन र ऋण लिन नपाउने ब्यवस्था हुनुका साथै निम्न अनुसारका थप ब्यवस्थाहरू रहेका छन् ।

- कर लगाउँदा राष्ट्रिय आर्थिक नीति, वस्तु तथा सेवाको ओसार पसार, पूँजी तथा श्रम बजार, छिमेकी प्रदेश तथा स्थानीय तहलाई प्रतिकुल असर नहुने गरी लगाउनु पर्ने संवैधानिक ब्यवस्था रहेको ।
- कूटनीतिक नियोग, कूटनीतिज्ञ, वैदेशिक ऋण वा सहायताबाट संचालित परियोजनाबाट हुने पैठारी, सामुहिक वा संयुक्त आवासको बिक्री नभएको स्टक, सामुहिक आवासको सार्वजनिक उपयोगको क्षेत्रमा कर नलाग्ने
- सेवा शुल्क असुली कार्य आफै वा ब्यवस्थापन करार वा सार्वजनिक निजी साझेदारीबाट गर्न सक्ने ।

३.२ आन्तरिक आय परिचालनको वर्तमान अवस्था:-

उल्लेखित राजस्व अधिकार सम्बन्धी कानूनीका आधारमा यस मेलौली नगरपालिकाको सम्भाव्य आय शिर्षकहरूको परिचालनको अवस्था विश्लेषण गरीएको छ । जस अन्तर्गत नगरपालिकामा सम्भावना भएका आय शिर्षकहरूको संभाव्यता, संकलनको अवस्था तथा दर निर्धारणको अवस्थालाई देहाय बमोजिम पहिचान गरीएको छ:

तालिका नं. ९ नगरपालिकाको आन्तरिक आय परिचालनको वर्तमान अवस्था

क्र.स.	आयका शिर्षक	सम्भावना	दर निर्धारण	संकलन	कैफियत
क	कर तर्फ				
१	भूमिकर (मालपोत कर)	छ	भएको	भएको	
२	सम्पत्ति कर	छ	भएको	नभएको	
३	सवारी कर (टाँगा, रिक्सा ,अटोरिक्सा, ईरिक्सा)	छ	भएको	नभएको	
४	घर जग्गा बहाल कर	छ	भएको	नभएको	
५	व्यवसाय कर	छ	भएको	भएको	
६	जडीबुटी, कवाडी र जीवजन्तु कर	छ	भएको	भएको	
७	विज्ञापन कर	छ	भएको	नभएको	
ख	गैर कर				
८	स्लेट, ढुङ्गा, गिट्टी, बालुवा, एवम् माटोजन्य वस्तुको बिक्री	छ	भएको	नभएको	
९	काठ, दाउरा, जराजुरी, दहत्तर, बहत्तर बिक्री	छ	भएको	नभएको	
१०	सामुदायिक वन पैदावार बिक्री	छ	भएको	नभएको	
११	नक्सापास दस्तुर	छ	भएको	भएको	
१२	व्यक्तिगत घटना दर्ता शुल्क	छ	भएको	भएको	
१३	बहाल विटौरी शुल्क	छ	भएको	भएको	

१४	पार्किङ्ग शुल्क	छ	भएको	नभएको	
१५	फोहरमैला व्यवस्थापन शुल्क	छ	भएको	नभएको	
१६	स्थानीय खानेपानी महसुल	छ	भएको	नभएको	
१७	स्थानीय विद्युत् महसुल	छ	भएको	नभएको	
१८	मनोरञ्जन तथा साहसी खेलकुद सम्बन्धी सेवा तथा व्यवसायमा सेवाशुल्क (केवलकार, टेकिङ्ग, कायाकिङ्ग, वन्जीजम्प, जिपफलायर, प्याराग्लाइडिङ्ग आदि)	छ	भएको	नभएको	
१९	निर्माण, संचालन र व्यवस्थापन गरेका स्थानीय पूर्वाधार तथा सेवामा सेवा शुल्क (खानेपानी, बिजुली, धारा, अतिथि गृह, धर्मशाला, पुस्तकालय, सभागृह, ढल निकास, सडक वत्ति, शौचालय, पार्क, पौडी पोखरी, व्यायामशाला, पर्यटकीय स्थल, हाटबजार, पशु वधशाला, शवदाह गृह, धोविघाट, सडक, वसपार्क, पुल आदि)	छ	भएको	भएको	
२०	मूल्यांकन सेवा शुल्क	छ	भएको	भएको	
२१	दर्ता, अनुमति तथा नवीकरण दस्तुर (एफएम रेडियो संचालन, घ वर्गको निर्माण इजाजतपत्र, विद्यालय स्थापना, स्थानीय स्तरका व्यापारिक फर्म)	छ	भएको	भएको	
२२	ढुङ्गा, गिट्टी, बालुवा, नुन, माटो, खरीढुङ्गा, स्लेटजस्ता वस्तुको सर्भेक्षण, उत्खनन तथा उपयोग शुल्क	छ	भएको	नभएको	
२३	वडा मार्फत गरीने सिफारिश तथा प्रमाणित दस्तुर	छ	भएको	भएको	
२४	दण्ड जरिवाना	छ	भएको	नभएको	

३.३ आन्तरिक राजस्व संकलनको प्रमुख क्षेत्र र सम्भावना विश्लेषण:-

३.३.१ कर राजस्व

क. भूमिकर (मालपोत कर)

वर्तमान अवस्था: मेलौली नगरपालिकाको आर्थिक ऐन, २०७७ ले सम्पत्ति कर लगाउने भनी तोकिएको जग्गा बाहेकका अन्य जग्गामा भूमिकर (मालपोत) लगाउने व्यवस्था गरेको छ । भूमिकर (मालपोत) लिँदा सम्पत्ति कर प्रयोजनका लागि कायम भएको जग्गाको मूल्य र करको दरका आधारमा लिने गरीएको छ । यस नगरपालिकामा १ रोपनी देखि ५ रोपनी सम्म जग्गा हुनेलाई प्रति रोपनी रु ६ का दरले कर निर्धारण गरीएको छ भने क्रमश ५ देखि १० रोपनी लाई रु ८ , १० देखि २० रोपनी लाई रु ९, २० देखि ३० रोपनी लाई रु १० र ३० रोपनी भन्दा माथि भएकालाई रु ११ गरी भूमिकरलाई ५ वर्गमा विभाजन गरीएको छ ।

नगरपालिकाले करदाताबाट सम्पत्ति कर र भूमिकर (मालपोत) भनी एउटै विल/रसिद दिने गरेको भए पनि भूमिकर (मालपोत) र सम्पत्ति कर लाग्ने जग्गाको क्षेत्रफल छुट्याई कर लिने गरेको छैन । मेलौली नगरपालिकाले यस अनुरूप आ.व. २०७६/७७ मा कुल रु ८५.८७ हजार मालपोत संकलन भएको थियो ।

सम्भाव्यता:

मेलौली नगरपालिकामा नीजि स्वामित्वको जग्गा सम्बन्धी एकीन विवरण उपलब्ध छैन । मालपोत कार्यालयबाट पनि यस्तो विवरण उपलब्ध हुन सकेन । नगरपालिकाको वस्तुगत विवरण तयार नभएको कारण २०६८ को जनगणना अनुसार घरधुरी संख्या ३९४३ लाई आधार मान्दा कतिपय करदाताको घरधुरी अलग देखिए पनि जग्गा र घरको स्वामित्व एकै व्यक्तिको नाममा रहेको र कतिपय करदाताको सम्पत्ति कर लाग्ने बाहेक मालपोत लाग्ने जग्गा नहुने समेत सम्भावनालाई ध्यानमा राखी कुल मालपोत करको करदाता संख्या (कुल घरधुरी ३९४३ को ७०%) २७५४ अनुमान गरीएको छ । मालपोत कर बाट आगामी आ.व.मा रु ७५०००० असुल हुने अनुमान गरीएको छ ।

सुधारका पक्षहरू:

नगरपालिकामा भूमि तथा करदातासम्बन्धी विस्तृत र यकीन तथ्यांक उपलब्ध नभएको अवस्थाको कारण भूमि र करदाता सम्बन्धी विस्तृत र यकीन तथ्यांक संकलन र नियमित अद्यावधिको व्यवस्था गर्नु पर्ने प्रमुख आवश्यकताको रूपमा रहेको देखिन्छ । थप सुधारका पक्षहरू देहायअनुसार छन्

- मालपोत कार्यालयबाट तथ्यांक संकलन गरेर अथवा मालपोत कार्यालयसँगको समन्वयमा नयाँ नापी गरेर भूमिसम्बन्धी यकीन र विस्तृत तथ्यांक कायम गर्ने ।
- सडकहरुको नक्साङ्कन, नामकरण र लगत कट्टाको व्यवस्था गर्ने ।
- सम्पत्ति करमा दर्ता भएका करदाताको विवरणहरु व्यवस्थित रूपमा अभिलेखीकरण गर्ने ।
- सबै वडामा कम्प्युटरमा आधारित बिलिड पद्धतिलाई अनिवार्य गर्ने ।
- आर्थिक ऐन परिमार्जन गरी भूमिकर र सम्पत्ति कर अनिवार्य रूपमा एकैपटक उठाइने कानूनी व्यवस्था गर्ने ।
- भूमिकर लाग्ने जग्गाको मूल्यांकनमा आवश्यकता अनुसार परिमार्जन गर्ने ।

ख. सम्पत्ति कर

वर्तमान अवस्था: मेलौली नगरपालिका आर्थिक ऐन २०७७ ले घर संरचना र स्व घरसंरचनाले चर्चेको जग्गामा सम्पत्ति कर लगाउने व्यवस्था गरेको छ । मेलौली नगरपालिका आर्थिक ऐन २०७७ को अनुसूची ४ मा सम्पत्ति करको मुल्य निर्धारण गरीएको छ । नगरपालिकाको सम्पत्ति कर बापत गत आ.व. २०७६/७७ मा राजश्व संकलन शुन्य देखिएको छ ।

सम्भाव्यता:

मेलौली नगरपालिकाले सम्पत्ति कर उठाउने कानूनी व्यवस्था गरे पनि हाल सम्म सम्पत्ति कर उठाउन सकेको देखिएन । संभाव्यता गणना गर्दा सम्पूर्ण घरधुरी (३९४३)मध्ये करिब ५०% कर दातालाई आगामी आ.व.मा सम्पत्ति करको दायरामा ल्याउन सक्ने अनुमान गरीएको छ । घर र घरले चर्चेको जग्गाको मात्र सम्पत्ति कर लिन पाइने हुँदा प्रति करदाता असुल हुन सक्ने सम्भावना कम देखिएकोले आगामी आ.व.मा रु ७००००० राजश्व असुल हुने अनुमान गरीएको छ ।

सुधारका पक्षहरु:

- तत्काल घर धुरी सर्वेक्षण गरी वर्तमानमा रहेका घरधुरी संख्या निर्धारण गर्नु पर्ने ।
- सबै वडा मा घर न. वितरण गर्नु पर्ने ।
- करदातालाई करको दायरामा ल्याउनका लागि करदाता जनचेतना कार्यक्रम संचालन गर्नु पर्ने ।
- घर कायम नभएका हकमा आवश्यक प्रक्रिया पुरा गरी घर कायम गर्ने ।
- घर कायम गर्नका लागि नक्सापास अनिवार्य गर्ने ।

ग. घरजग्गा बहाल कर

यस नगरपालिका क्षेत्रभित्र व्यक्ति वा संस्थाले भवन, घर, पसल, ग्यारेज, गोदाम, टहरा, छप्पड, जग्गा वा पोखरी पुरै वा आंशिक तवरले बहालमा दिएकोमा बहालमा दिएको कुल रकमको २ प्रतिशतको दरले बहाल कर लगाईने व्यवस्था अनुसार बहाल कर असुली गर्दै आइरहेको छ ।

वर्तमान अवस्था:

मेलौली नगरपालिकाले आ.ब. २०७४ देखि नै घरजग्गा बहाल कर कार्यान्वयनमा ल्याएको छ । आ.ब. २०७६/७७ मा कुल १५०००० उठेको देखिन्छ । चालु आ.ब. २०७७/७८ मा घरजग्गा बहाल बापत रु ३७९००० असुल हुने अनुमान गरेको देखिन्छ ।

संभावना:

तालिका नं. 10 घरजग्गा बहाल करको सम्भाव्यता विश्लेषण

क्रसं	प्रयोजनका आधारमा बहालमा बस्ने	कुल संख्या	बहालमा बस्ने अनुमानित संख्या (क)	मासिक औषत अनुमानित भाडारकम(ख)	वार्षिक भाडा रकम(ग)	घर बहाल कर (घ)
					क X ख X १२	(ग)को १० प्रतिशत*
१	बैंक	२	२	३००००	७२००००	७२०००
२	सहकारी	६	६	५०००	३६००००	३६०००
३	निजी विद्यालय					
४	होटेल तथा रेष्टुरेन्ट	५०	३०	५०००	१८०००००	१८००००
५	घरायसी प्रयोजनमा बस्नेहरु	५०	५०	१०००	६०००००	६००००
६	सरकारी तथा गैस संघ संस्थाहरु	१०	१०	५०००	६००००	६०००
७	अन्य व्यवसायहरु	१००	५०	५०००	२५००००	२५०००
जम्मा		२१८	१४८			३७९०००

माथिको तालिकाको विश्लेषण अनुसार आगामी आ.ब.मा रु. ३७९००० बहाल कर उठ्न सक्ने अनुमान गरीएको छ ।

सुधारका पक्षहरू:

- घर बहाल कारलाई व्यवस्थितरूपमा लागु गर्नका लागि घर बहाल कर व्यवस्थापन कार्यविधि २०७७ लाई पूर्णरूपमा कार्यान्वयन गर्ने ।
- लगत विवरण संकलन गर्ने ।
- करदाता पहिचान गर्ने ।
- घर धनि र बहालमा बस्ने दुबैलाई बहाल करको विषयमा जानकारी गराउने

घ. व्यवसाय कर

मेलौली नगरपालिका आर्थिक ऐन २०७७ अनुरूप यस नगरपालिकाले आफ्नो क्षेत्र भित्र व्यवसाय दर्ता तथा नवीकरण सुल्क लगाउदै आएको छ । यस नगरपालिकाले पूजिगत लगानी र आर्थिक कारोवारको आधारमा मेलौली नगरपालिका आर्थिक ऐन २०७७ को अनुसूची ५ अनुसार वार्षिक व्यवसाय कर निर्धारण गरेको छ ।

वर्तमान अवस्था:

मेलौली नगरपालिकाले आ.ब. २०७४ देखि नै व्यवसाय कर कार्यान्वयनमा ल्याएको छ । आ.ब. २०७७/०७८ मा कुल १४८३०० उठेको देखिन्छ । चालु आ.ब. २०७८/७९ मा व्यवसाय कर बापत रु २७१००० असुल हुने अनुमान गरेको देखिन्छ ।

सम्भावना:

तालिका नं. ११ व्यवसाय करको सम्भाव्यता विश्लेषण

क्रसं	व्यापार व्यवसायको विवरण	संख्या	सम्भावित कुल पुजी	लगानीको १% का दरले
१	होटेल रेष्टुरेन्ट	५०	५००००००	५००००
२	वित्तीय संस्था/सहकारी	८	८००००००	८००००
३	घरेलु उद्योग	४	१६०००००	१६०००
४	निजी विद्यालय			
५	राइस मिल	५	२५०००००	२५०००
६	फर्निचर उद्योग तथा स:मिल	७	४२०००००	४२०००
७	निजी अस्पताल			

८	अन्य व्यवसाय	१००	१०००००००	१०००००
जम्मा				२७१०००

माथिको विश्लेषण अनुसार आगामी आर्थिक वर्षमा व्यवसाय करबाट रु. २७१००० उठाउने अनुमान गरीएको छ।

सुधारका पक्षहरू:

- नगरपालिकामा सञ्चालित सबै किसिमका व्यवसायहरूको विवरण/लगत संकलन गर्ने ।
- एकै प्रकारको व्यवसायलाई व्यवसायमा भएको लगानी तथा कारोवारको आधारमा ठूला, मझौला र साना(क, ख, ग) वर्गमा वर्गीकरण गरी करको दर परिमार्जन गर्ने ।
- ऐनले व्यवस्था गरेअनुसारका सबै व्यवसायलाई नगरपालिकामा दर्ता गराउने तथा नगरपालिका क्षेत्रमा व्यवसाय संचालन गर्नको लागि नगरपालिकाबाट अनिवार्य रूपमा व्यवसाय संचालन इजाजत पत्र लिनुपर्ने व्यवस्था गर्ने ।
- लगानी र आर्थिक कारोवारको आधारमा दर्ता शुल्क र वार्षिक कर निर्धारण गर्ने ।
- बजार अनुगमन गर्ने कार्यका लागि राजस्व परामर्श समितिलाई बढी सक्रिय बनाउने ।
- कर अभियान सञ्चालन गरी कर सचेतना अभिवृद्धि गर्ने साथसाथै यससम्बन्धमा नागरीकका गुनासो सुनुवाइ गरी जायज गुनासो सम्बोधनको व्यवस्था गर्ने ।
- कर प्रशासनमा दण्ड र पुरस्कारलाई नियमित प्रक्रियाका रूपमा स्थापित गर्ने । जस्तै— अधिकतम कर तिर्ने उपभोक्तालाई पुरस्कृत गर्ने । करको दायरामा नआउनेलाई जरिवानाको व्यवस्था पर्ने । प्रभावकारी रूपमा व्यवसाय कर संकलनका लागि आन्तरिक राजस्व कार्यालय, घरेलु तथा साना उद्योग कार्यालय तथा उद्योग वाणिज्य संघ आदि कार्यालयहरूसँग आवश्यक सहयोग र समन्वय गर्ने । जस्तै आन्तरिक राजस्व कार्यालयले व्यवसाय संचालनका लागि VAT तथा PAN दर्ता एवं नवीकरण गर्दा स्थानीय निकायको व्यवसाय कर चुक्ता अनिवार्य तथा पालिकाबाट प्रदान गर्ने सेवा संग जोड्न सकेमा (Tie-up) प्रभावकारी हुनेछ ।

ड जडीबुटी, कवाडी, जीवजन्तु कर

मेलौली नगरपालिका भित्र कुनै पनि व्यक्ति वा सस्थाले घर पालुवा जनावरको निकासीमा तथा जडिबुटी, खोटो, वनकस, कवाडीमाल, ऊन र प्रचलित कानूनले निषेध गरेको जीवजन्तु वाहेक अन्य मृत वा मारिएका जीवजन्तुको हाडछाला, सिंग खुर प्वाखजस्ता वस्तुको व्यावसायीक कारोवार गरेमा

मेलौली नगरपालिको आर्थिक ऐन २०७७ को अनुसूची ६ बमोजिमको कर लगाउने प्रावधान रहेको छ । यस नगरपालिकाले देहाए अनुरूप जडीबुटी, कवाडीमाल जीवजन्तु कर लगाउँदै आएको छ :

तालिका नं. १२ जडीबुटी, कवाडी, जीवजन्तु कर विवरण

क्र.स.	विवरण	दर
१	कागजजन्य सामानका लागि प्रति के.जि.	१
२	फलामजन्य सामानका लागि प्रति के.जि.	२
३	स्टिलजन्य सामानका लागि प्रति के.जि.	२
४	अन्य प्रति के.जि.	२

वर्तमान अवस्था: हाल सम्म यस शिर्षकमा कर उठेको नदेखिएपनि चालु आ.व. २०७८/७९ मा कर बापत रु ५०००० अनुमान गरेको देखिन्छ ।

सुधारका पक्षहरू:

- नगरपालिका क्षेत्रमा संकलन हुने कवाडी मालसामान तथा जडीबुटीको परिमाण एकीन गरी करको दर आर्थिक ऐनमा समावेश गर्ने ।
- कवाडी व्यवसाय साथै जडीबुटी व्यवसाय को सञ्चालन सम्बन्धी मापदण्ड तथा कार्यविधि निर्धारण गरी वातावरणिय प्रभाव अध्ययन गरी सम्भाव्य वातावरणीय प्रदूषण नियन्त्रण गर्ने ।
- अवैधानिक रूपमा चमेलिया नदीमा माछा मार्ने विषयमा छिमेकि पालिकासँग समन्वय गरी कार्यपालिकाले निर्णय गरी आगामी आर्थिक वर्ष कार्यान्वयनमा ल्याउने ।

च. सवारी कर:

टाँगा, रिक्सा, अटो रिक्सा र ई रिक्साको दर्ता र नवीकरणमा वार्षिक शुल्क २०० निर्धारण गरेको भएपनि हाल सम्म यस शिर्षकमा कर उठेको देखिदैन ।

वर्तमान अवस्था

वर्तमान अवस्थामा केहि मात्र सवारी भएपनि आगामी दिनमा सडक विस्तार संगै सवारी संख्या बढ्ने अवस्था देखिन्छ ।

सम्भाव्यता:

आगामी आ.व.मा अटो रिक्सा र ई रिक्सा जस्ता सवारी साधन दर्ता गर्ने सम्भावना हुदा रु १०००० संकलन गर्ने सक्ने देखिन्छ ।

सुधारका पक्षहरू:

केहि विशेष किसिमका कार्यक्रम मार्फत ऋण वा सहूलियत दिएर भएपनि यसमा जोड दिदै व्यवसाय तथा उद्धमशिलाता प्रबर्धन गर्न जरुरी रहेको छ । यस वर्ष दर्तामा छुट जस्ता कार्यक्रम ल्याउनाले आगामी वर्ष नवीकरण शुल्क लिन पाइने विषयमा ध्यान दिनु पर्ने देखिन्छ ।

छ) विज्ञापन कर

कसैले नगरपालिका भित्रका होर्डिड बोर्ड, साईन बोर्ड, पम्पलेट, पोष्टर जस्ता विज्ञापनका सामग्रीहरू राखेमा वा सवारी साधनमा विज्ञापन गरेमा निम्न बमोजिमको वार्षिक विज्ञापन करको व्यवस्था गरेको छ । नगरपालिकाले विज्ञापन कर वापत देहाय अनुसार दर निर्धारण गरेको छ ।

तालिका नं. 13 विज्ञापन कर विवरण

क्र.स.	विवरण	दर रेट रु.
१	प्रति होर्डिड बोर्ड प्रति स्क्वायर फिट वार्षिक	१०००
२	सबबोर्ड प्रति स्क्वायर फिट वार्षिक	२००
३	सानो बोर्डका लागि २० स्क्वायर फिट सम्म वार्षिक	१००
४	२० देखि ३०० स्क्वायर फिट सम्म वार्षिक	५००
५	वाल पेंटिंग प्रति स्क्वायर फिट वार्षिक	१००
६	ग्लो साइनबोर्ड प्रति स्क्वायर फिट वार्षिक	५०
७	पोल ब्यानर प्रति स्क्वायर फिट हप्ताको	१००

वर्तमान अवस्था: विज्ञापन सेवालार्इ नगरपालिकाले करको दायरा ल्याए पनि हाल सम्म कुनै कर असुली गरेको छैन । हाल नगरपालिकाको मुख्य र सहायक सडकमा धेरै होर्डिड बोर्ड रहेको र प्रत्येक पसल तथा होटेलहरू अगाडी धेरै होर्डिड बोर्ड प्रयोगमा देख्न सकिन्छ ।

सम्भावना: सबै उद्योग तथा व्यवसाय सन्चाल गर्ने र नगरपालिकाको क्षेत्रमा विज्ञापन सेवा लिने पहिचान गरी करको दायरामा ल्याउने सक्ने प्रबल सम्भावना रहेको छ । सुरुका वर्षमा देहाएको अनुमानित संख्या बाट सुरु गरी विज्ञापन सेवा प्रयोगलाई करको दायरामा ल्याउन सकिन्छ, र यसको सम्भावना तल उल्लेख गरीएको छ :

क्र.स.	विवरण	अनुमानित संख्या	दर रेट रु.	सम्भाव्य रकम
१	प्रति होर्डिड बोर्ड प्रति स्क्वायर फिट वार्षिक	५	१०००	५०००
२	सबबोर्ड प्रति स्क्वायर फिट वार्षिक	१०	२००	२०००
३	सानो बोर्डका लागि २० स्क्वायर फिट सम्म वार्षिक	१०	१००	१०००
४	२० देखि ३०० स्क्वायर फिट सम्म वार्षिक	२०	५००	१००००
५	वाल पेंटिंग प्रति स्क्वायर फिट वार्षिक	२०	१००	२०००
६	ग्लो साइनबोर्ड प्रति स्क्वायर फिट वार्षिक	५०	५०	२५००
७	पोल ब्यानर प्रति स्क्वायर फिट हप्ताको	१००	१००	१००००
	जम्मा			३२५००

सुधारका पक्षहरू

- विज्ञापन कर व्यवस्थापन कार्यविधि तर्जुमा गरी कार्यान्वयनमा ल्याउने ।
- नगरपालिका क्षेत्रमा रहेका विद्यमान विज्ञापन सामग्री सम्बन्धी लगत संकलन गर्ने ।
- सबै विज्ञापनलाई करको दायरामा आउने विषय सुनिश्चित गर्ने साथै विज्ञापन करको अनुगमनलाई प्रभावकारी बनाउने ।
- सार्वजनिक जग्गा बाहेक निजी घर र जग्गामा राखिएका विज्ञापन सामग्रीमा समेत कर लगाउने गरी कानूनी व्यवस्था गर्ने ।

३.३.२ गैरकर राजस्व

क) बहाल विटौरी शुल्क

स्थानीय सरकार सञ्चालन ऐन २०७४ ले पालिकाले आफ्नो क्षेत्रभित्र आफूले निर्माण, रेखदेख वा सञ्चालन गरेको हाटबजार वा पसल वा सरकारी जग्गामा बनेका संरचनाको उपयोग बापत बहाल विटौरी शुल्क लगाउन पाउने व्यवस्था गरेको छ । उक्त ऐनको आधारमा नगरपालिकाको आर्थिक ऐन २०७७ अनुसार आर्थिक वर्ष २०७७/०७८ देखि लागु हुने गरी बहाल विटौरी शुल्क लगाइने व्यवस्था गरेको छ ।

तालिका नं. १५ बहाल विटौरी शुल्क विवरण

विवरण	वार्षिक दर रेट (प्रति वर्गफुट) रु.
क) बजार क्षेत्रमा	२
ख) आवास क्षेत्रमा	१

वर्तमान अवस्था र सम्भावना : वर्तमान अवस्थामा दुई शिर्षकमा मात्र दर निर्धारण गरेको भए पनि कुनै आम्दानी गरीएको छैन र यसको सम्भावना रहेको हुदा एकमुष्ट रु. ५०००० आगामी वर्षमा उठाउन सक्ने देखिन्छ ।

सुधारका पक्षहरू:

- सार्वजनिक, पर्ती र ऐलानी जग्गा तथा त्यस्ता जग्गामा बनेका घर, टहरा तथा अन्य संरचना सम्बन्धी विस्तृत तथ्यांक संकलन गरी बहाल विटौरी शुल्कको दायरामा ल्याउने ।
- जमिनको उपयोग अनुसार शुल्कको दर निर्धारण गर्ने ।
- हाट बजारमा हुने पसल तथा व्यापार सम्बन्धी आवश्यक तथ्यांक तथा विवरण संकलन गर्ने ।
- संकलित विवरणका आधारमा पसलहरूको वर्गीकरण गरी हाट बजार विटौरी शुल्कको दर निर्धारण गर्ने र सोही आधारमा ठेक्का अंक कायम गर्ने ।

ख) पार्किङ शुल्क

आफ्नो क्षेत्रभित्र सवारीलाई पार्किङ सेवा उपलब्ध गराए बापत सेवा शुल्क लगाउन सकिने कनिष्ठ अधिकारको प्रयोग गर्दै मेलौली नगरपालिकाले आर्थिक वर्ष २०७७/०७८ देखि निम्न बमोजिमको दर निर्धारण गरेको अवस्था छ ।

क्र.स.	विवरण	दर
१	मोटरसाइकल, रिक्सा, अटो रिक्सा, ठेलागाडा र अन्य साधन प्रति पटक	१०
२	जिप, कर प्रति पटक	३०
३	मिनि वस, माइक्रोबस, प्रति पटक	४०
४	बस, ट्रक टयाक्टर प्रति पटक	५०

वर्तमान अवस्था:

मेलौली नगरपालिकाले आ.व. २०७७ /०७८ देखि पार्किङ सेवा शुल्क लागु गरी उठाउँदै आएको छ । आगामी आ.व. मा रु २५००० को अनुमान गरिएको छ ।

सम्भावना:

विभिन्न चाड पर्व हरुमा लाग्ने मेला तथा हाट बजारमा आउने सवारी साधनहरुको व्यवस्थित पार्किङको व्यवस्थापन गरी थप शुल्क संकलन गर्न सक्ने सम्भावना छ ।

सुधारका पक्षहरु:

- उपयुक्त स्थानमा पार्किङ स्थलको निर्माण गरी पार्किङ सेवा उपलब्ध गराउने ।
- पार्किङ शुल्क भुक्तानीको विधि छनोट गरी कार्यान्वयन गर्ने ।
- पार्किङ समयको आधारमा पार्किङ शुल्क कायम गराउने ।

ग) फोहरमैला व्यवस्थापन शुल्क

वर्तमान अवस्था: वर्तमान अवस्थामा फोहरमैला व्यवस्थापन सम्बन्धि मेलौली नगरपालिकालेको आर्थिक ऐन २०७७ मा निम्न व्यावस्था गरी आ.व. २०७७ /०७८ देखि लागुहुने उल्लेख गरिएको छ ।

क्र.स.	विवरण	दर
१	ठुला उद्योग जस्तै: क्रसर, चिनी मदिरा उद्योगहरु वार्षिक	२५०००
२	काठ उद्योग, समिल, ठुला राइस मिलहरु वार्षिक	३०००
३	होटल, मासु पसल प्रति महिना	३०
४	अन्य व्यावसाय प्रति महिना	२०

५	बसोबास भएका घरहरू प्रति महिना	१५
६	ठुला बधशाला प्रति महिना	२५०००

सम्भावना:

शहरीकरणको विकास सँगसँगै फोहोर मैला व्यवस्थापन गर्दै जानुपर्ने कारणले गर्दा आगामी आ.व. मा १ लाख शुल्क उठने अनुमान गरिएको छ ।

घ) सिफारिस तथा प्रमाणित दस्तुर

नगरपालिकाले घर जग्गा नामसारी सिफारिस, कृषिपशु समुहदर्ता नविकरण शुल्क, स्थायी बसोबास सिफारिस, नागरिकता र प्रतिलिपि सिफारिस, अंगिकृत नागरिकता सिफारिस, आर्थिक अवस्था कमजोर वा विपन्नता प्रमाणित, आर्थिक अवस्था वलियो वा सम्पन्नता प्रमाणित, विद्युत जडान सिफारिस, धारा जडान सिफारिस, जिवित रहेको सिफारिस, दुवै नाम गरेको व्यक्ति एउटै हो भन्ने सिफारिस/ फरक जन्ममिति संशोधन सिफारिस, जग्गा मूल्याङ्कन सिफारिस र प्रमाणित, व्यवसाय बन्द सिफारिस, व्यवसाय सञ्चालन नभएको सिफारिस, व्यापार व्यवसाय नभएको सिफारिस, कोट फी मिनाहा सिफारिस, नाबालक परिचयपत्र सिफारिस, चौपाया सम्बन्धी सिफारिस, गाँउपालिकामा दर्ता वा नविकरण भएका व्यवसाय को सिफारिस, उद्योग ठाउँ सरी सिफारिस, विद्यालय ठाउँ सरी सिफारिस, आन्तरिक बसाइँसराई सिफारिस, व्यक्तिगत विवरण सिफारिस, जग्गा दर्ता सिफारिस दस्तुर आदि जस्ता अन्य सिफारिस तथा प्रमाणित दस्तुर कार्यान्वयन गर्दै आइरहेको छ ।

वर्तमान अवस्था:

मेलौली नगरपालिकाले सिफारिस तथा प्रमाणित दस्तुर लागु गरी उठाउँदै आएको छ । मेलौली नगरपालिकाले आ.व. २०७६/७७ मा रु १४७८७५० संकलन भएको छ भने आगामी आ.व. मा रु १७९७५०० को अनुमान गरिएको छ ।

सम्भावना:

तालिका नं. 18 सिफारिस तथा प्रमाणित दस्तुरको सम्भाव्यता विश्लेषण

प्रमाणित तथा दस्तुरका प्रकारहरू	अनुमानित संख्या	औसतदर	सम्भाव्य रकम (रु)
		(वार्षिक)	
निवेदन तथा सिफारीस दस्तुर	१९७२	५००	९८६०००
व्यक्तिगत घटना दर्ता विलम्ब दस्तुर	१९७२	१००	१९७२००

प्रमाणित दस्तुर	३९५	४००	१५८०००
अन्य दस्तुर	५९१	३००	१७७३००
न्यायिक दण्ड जरिवाना र जफत	७९	५००	३९५००
प्रशासनिक दण्ड जरिवाना	७९	५००	३९५००
अन्य विविध आय			२०००००
जम्मा			१७९७५००

माथिको तालिका अनुसार गाँउपालिकाको कुल घरधुरी संख्या ३९४३ को आधारमा संख्या निर्धारण गरिएको छ जस अनुसार निवेदन तथा सिफारीस दस्तुरमा ५० प्रतिशत, व्यक्तिगत घटना दर्ता विलम्ब दस्तुरमा ५० प्रतिशत, प्रमाणित दस्तुरमा १० प्रतिशत, अन्य दस्तुरमा १५ प्रतिशत, न्यायिक दण्ड जरिवाना र जफतमा २ प्रतिशत, प्रशासनिक दण्ड जरिवानामा २ प्रतिशत गरिएको छ ।

सुधारका पक्षहरू: सिफारिस तथा प्रमाणित दस्तुरका सन्दर्भमा निम्नअनुसार सुझावहरू प्रस्तुत गरिएको छ:

१. अनलाइन विधिमार्फत सिफारिस तथा प्रमाणित दस्तुरको संकलन गर्ने व्यवस्था गर्ने ।
२. व्यक्तिगत घटना दर्ताका लागि अभियान संचालन गर्ने ।
३. सिफारिस गर्दा शुल्क तिरे नतिरेको यकिन गरेर मात्र सिफारिस गर्ने ।
४. वडाबाट संकलित दस्तुरहरू शिर्षक सहितको विवरण तयार पर्ने ।
५. वडा कार्यालयको बिलिंग प्रणालीलाई कम्प्युटर सफ्टवेयरमा आधारित बनाउने ।
६. नगरपालिका र वडाको कम्प्युटर प्रणालीमा नेटवर्किंग गर्ने ।

ड) पर्यटन स्थल प्रवेश शुल्क

वर्तमान अवस्था:

वर्तमान अवस्थामा नगरपालिकाले पर्यटन स्थल प्रवेश शुल्क निर्धारण गरेको छैन ।

सम्भावना:

पहाडी तथा दुर्गम क्षेत्रमा मा अवस्थित यस नगरपालिकामा पर्यटन स्थल प्रवेश शुल्कको सम्भावना न्यून देखिएको छ ।

च) नक्शापास दस्तुर

वर्तमान अवस्था : मेलौली नगरपालिकालेको आर्थिक ऐन २०७७ मा नक्सा पास दस्तुर उठाउनका लागि व्यवस्था गरी आ.व. २०७७ /०७८ देखि लागुहुने उल्लेख गरिएको छ । जसमा घर नक्सा पास किताब दस्तुर रु. १००० सहित १००० वर्गफुट भन्दा माथिको घर निर्माण गर्दा औसतमा रु ७५० र १००० वर्गफुट भन्दा मुनि रु. ४.७५ तोकेको छ ।

सम्भावना:

नगरपालिका भित्र भएका ३९३४ घर धुरिमध्ये १०प्रतिशत घरधुरी (३९३)बाट आगामी आ.व.मा घरको नक्सदस्तुर वापत रु. ३९३ हजार उठने अनुमान गरिएको छ ।

छ) बिक्रीबाट प्राप्त रकम (स्लेट, ढुंगा, गिट्टी, बालुवा तथा माटोजन्य वस्तु बिक्री)

वर्तमान अवस्था:

मेलौली नगरपालिकालेको आर्थिक ऐन २०७७ मा प्राकृतिक श्रोतको बिक्री (स्लेट, ढुंगा, गिट्टी, बालुवा तथा माटोजन्य वस्तु) बाट उठाउने रकमको निर्धारण पालिका भित्र र पालिका बाहिर गरी दुई किसिमले तोकेको छ ।

सम्भावना:

नगरपालिका भित्र रहेका खोला, नदी तथा खानीहरु बाट निस्कने स्लेट, ढुंगा, गिट्टी, बालुवा तथा माटोजन्य वस्तु बिक्रीको लागि तत्काल वातावरणीय प्रभाव मुल्यांकन गरी राजश्वको श्रोत बृद्धि गर्न सक्ने सम्भावना देखिन्छ । मेलौली नगरपालिकालेको आर्थिक ऐन २०७७ को अनुसूची १३ मा भएको व्यवस्था अनुसार आमामी आ.व.मा रु २०००००० रकम संकलन गर्ने अनुमान गरिएको छ ।

सुधारका पक्षहरू: ढुंगा, गिट्टी, बालुवा बिक्रीको सन्दर्भमा निम्नअनुसार सुझावहरु प्रस्तुत गरिएको छ:

१. वातावरणीय प्रभाव मुल्यांकन गर्ने ।
२. बिक्रीको दर निर्धारण गर्ने ।

झ) सामुदायिक वनको वन पैदावार बिक्रीबाट प्राप्त हुने आय

वर्तमान अवस्था:

यस नगरपालिकामा रहेका सामुदायिक वन तथा ती वनहरुबाट बिक्री हुने वन पैदावारको परिमाण सम्बन्धी तथ्यांक उपलब्ध नभएकाले आगामी आ.व.मा जम्मा रु. २ लाखको कार्यक्रम बन्न सक्ने अनुमान गरिएको छ ।

सुधारका पक्षहरू:

- नगरपालिकामा रहेका सामुदायीक वना तथा वन पैदावर सम्बन्धी अभिलेख संकलन गर्ने ।
- सामुदायीक वन पैदावर बिक्री तथा उपयोग सम्बन्धी वार्षिक कार्ययोजना नगरपालिकाले स्वीकृत गर्ने ।
- आय संकलन सम्बन्धी प्रावधान आर्थिक ऐनमा समावेश गर्ने ।

परिच्छेद - ४

आय संकलनको संस्थागत क्षमता तथा संकलन अवस्था

४.१ राजस्व परिचालन सम्बन्धी संस्थागत संरचना

स्थानीय सरकार संचालन ऐन, २०७४ ले राजस्व सम्बन्धी नीति तथा कानूनको तर्जुमा, संशोधन, परिमार्जन र सोको परिपालनाका सम्बन्धमा आवश्यक परामार्श प्रदान गर्न स्थानीय स्तरमा एक राजस्व परामार्श समितिको परिकल्पना गरेको छ । मेलौली नगरपालिकाको राजस्व परामार्श समितिको संस्थागत संरचना देहाए बमोजिम रहेको छ ।

तालिका नं. १९ मेलौली नगरपालिकाको राजस्व परामार्श समिति

क्रसं	नाम	पद	जिम्मेवारी
१	श्री राधा कुमारी ओझा	उप मेयर	संयोजक
२	श्री राजेन्द्र सिंह कार्की	का.पा. सदस्य	सदस्य
३	श्री सुरत सिंह नेगी	का.पा. सदस्य	सदस्य
४	श्री पदम सिंह ठगुन्ना	का.पा. सदस्य	सदस्य
५	श्री निर्मला चन्द	प्रतिनिधि	सदस्य
६	श्री सरी राम पार्की	प्रतिनिधि	सदस्य
७	श्री धर्मराज न्यौपाने	राजस्व अधिकृत	सदस्य सचिव

आ.व. २०७७/७८ का लागि स्वीकृत राजस्व सम्बन्धी नीति तथा कार्ययोजनाहरू:

यस नगरपालिकाले आर्थिक वर्ष ०७७/०७८ को लागि स्वीकृत गरेको राजस्व सम्बन्धी नीतिहरूको विस्तृत विवरण अनुसूची ५ मा समावेश गरीएको छ ।

४.२ आय संकलनको संस्थागत व्यवस्था

संगठन संरचनामा यस नगरपालिकाले राजस्व तथा आर्थिक प्रशासन शाखा अन्तर्गत रहने गरी राजस्व परिचालन उपशाखा गठन गरे तापनि व्यवहारमा उपशाखाको रूपमा कार्यरत देखिदैन ।

स्थलगत अवलोकन तथा विभिन्न सूचनाका आधारमा हेर्दा हाल नगरपालिकाको राजस्व संकलनको अवस्था देहाय अनुसार रहेको छ:

- नगरपालिकामा राजस्व परामर्श समितिले आवश्यकता अनुसार बैठक गर्ने, करका दर, दायरा सम्बन्धमा शीर्षकगत छलफल गरी स्वीकृतिका लागि नगरसभामा पेश गर्ने गरेको छ ।
- राजस्व तथा आर्थिक प्रशासन शाखामा लेखा अधिकृत १, सहायक लेखापाल १ कार्यालय सहायक १ जना गरी ३ जना कार्यरत रहेको ।
- राजस्व उपशाखा तथा उक्त उपशाखाका कर्मचारीले गर्नुपर्ने कामहरूको कार्यविवरण नरहेको ।
- राजस्व शाखामा कार्यरत कर्मचारीलेनम्र व्यवहारका साथ सेवाग्राहीलाई सेवा दिने गरेको ।
- राजस्व संकलनका लागि सबै वडाहरूमा हातले लेखि कागजी बिल काट्ने गरिएको छ ।

४.३ विगतको आय परिचालनको अवस्था

मेलौली नगरपालिकाको विगत आय विवरण देहाय अनुरूप वृद्धि दर अनुरूप आगामी आ.व को आय अनुमान गरिदै राजस्व प्रक्षेपण गरिएको छ ।

तालिका नं. २० मेलौली नगरपालिकाको राजस्व संकलनको अवस्था आन्तरिक आयको अवस्था:

(रु हजारमा):

क्र.सं.	प्रमुख स्रोत	२०७६/७७ को यथार्थ	कैफियत
	कर		
१.	सम्पत्ती कर		
२.	भूमि कर (मालपोत)	८५.८७	
३.	घर-जग्गा रजिष्ट्रेसन शुल्क	१३.२६	
४.	गैर कर बेरुजु	२.३८	
५.	सेवा शुल्क (सबै किसिमका)		
६.	दस्तुर (सिफारिश, प्रमाणित, नक्सा पास आदि)	१४७८.७५	
८.	सम्पति भाडा	१७२९.०६	
९.	अन्य	२३७.३०	
	जम्मा	-	
	कूल जम्मा	३८६५.७०	

आय स्रोत	२०७६/७७ रु.(हजारमा)	प्रतिशत	२०७७/७८ रु.(हजारमा)	प्रतिशत	२०७८/७९ रु.(हजारमा)	प्रतिशत
आन्तरीक आय (रु.)	३८६५.७०	०.८६	११२००	२.२	५४००	१
राजस्व बाँडफाँड (रु.)	७५८८२.४५	१६.८ ९	७६४००.२१०	१५	७९१२१	१४
बाह्यस्रोत (रु.)	३६९६६९	८२.२ ५	३५३१७७	७०	४८२६७	८२
जनसहभागीता	-					
गतवर्षको मौज्दात	-		६५०१२.१९०	१२.८	१९५००	३
जम्मा	४४९४१७.१५	१००	५०५७८९.४	१००	५९२२८८	१००

४.४ राजस्व परिचालनमा देखएका चुनौतिहरू

मेलौली नगरपालिकाले राजस्व अधिकार क्षेत्रभित्रका रहेका धेरै सम्भावनाहरू उपयोगमा ल्याएका छैन। समग्रमा यस नगरको राजस्व परिचालनको क्षेत्रमा निम्नअनुसारका प्रमुख चुनौतिहरू विद्यमान रहेको देखिन्छः

क. राजस्व प्रशासनका लागि उपयुक्त संगठन निर्माण तथा क्षमता विकास

राजस्व संकलनलाई प्रभावकारी तथा पारदर्शी बनाउन राजस्व संकलन सम्बन्धी छुट्टै कार्यविधिहरू, आवश्यक जनशक्ति, कार्यस्थल तथा आवश्यक उपकरण सहितको वातावरण हुनु आवश्यक छ। वडास्तरमा पर्याप्त कर्मचारीको अभावका कारण हाते बिल प्रयोग गर्ने गरिएको छ। राजस्व शाखाका लागि पर्याप्त स्थानको कमी रहेको देखिन्छ। राजस्व शाखामा एकजना राजस्व अधिकृतका अतिरिक्त थप तीन जना कर्मचारी कार्यरत छन्। वडा कार्यालयहरूको हकमा एकजना वडा सचिव र एकजना सहायक कर्मचारी कार्यरत रहेको देखिन्छ। कार्यबोझका आधारमा कर्मचारी कम देखिन्छ।

ख. तथ्यांक संकलन तथा नियमित अद्यावधिकरणको पद्धति स्थापना

हाल नगरपालिकामा सम्पत्ति कर, भूमि कर (मालपोत), व्यवसाय कर तथा अन्य कर र गैरकर बुझाउने करदाताको संख्या के कति छ भन्ने यकीन तथ्यांक छैन। एकातिर बिलिड पद्धतिलाई पूर्णरूपमा

कम्प्युटरमा आधारित बनाउनुपर्ने देखिन्छ भने अर्कातिर सबै करदाताको लगत संकलन गर्नुपर्ने आवश्यकता रहेको छ। पूर्णरूपमा कम्प्युटरमा आधारित बिलिङ गर्ने परिपाटी भए मात्र कुन शीर्षकमा कर तिर्ने कति करदाता छन् भन्ने यकीन साथ तुरुन्त भन्न सकिने स्थिति रहन्छ र करदाताको लगत संकलन पश्चात दायरामा आउन बाँकी करदाताको संख्याका बारेमा आँकलन गर्न सकिन्छ ।

ग. आन्तरिक आय परिचालन नीति तथा कार्यविधि

नगरपालिकाले आय परिचालन सम्बन्धी सम्पत्ति व्यवस्थापन, घरबहाल, नदीजन्य पदार्थ बाहेक अन्य क्षेत्रहरूमा समेत कार्यविधि तयार गरी वडा समितिहरूलाई समेत उपलब्ध गराउनु पर्दछ । यसमा आय संकलन गर्ने तरिका, प्रतिवेदन बुझाउने ढाँचा, नगद दाखिला सम्बन्धी व्यवस्था, अनुगमन जस्ता विषयस्तु पर्दछन् ।

घ. राजस्वका दर निर्धारण तथा प्रचार प्रसार

नगरपालिकाले विद्यमान कानूनी व्यवस्था अनुसार राजस्व संकलनका लागि दर निर्धारण गर्दा सरोकारवाला व्यक्ति तथा संघ संस्थाहरूसँग पर्याप्त छलफल गर्ने र सभाबाट स्वीकृत भएको करलाई जनस्तरसम्म प्रचार प्रसार गर्न आवश्यक हुन्छ । नगरपालिकाले करदातालाई तिर्नुपर्ने कर रकम सम्बन्धी जानकारी उपलब्ध गराउन अग्रिम सूचना सम्प्रेषण गर्ने विधिको उपयोगसँगै करदाता शिक्षामा पनि पर्याप्त ध्यान दिन सकेको देखिदैन । यसका अतिरिक्त राजस्व प्रशासनमा दण्ड र पुरस्कारको नीतिलाई प्रभावकारी रूपमा अवलम्बन गर्नु पर्ने देखिन्छ ।

ङ. समन्वय संयन्त्र

राजस्वका आधार निर्धारण तथा दरहरूमा परिमार्जनका लागि राजस्व परामर्श समितिको भूमिकालाई प्रभावकारी बनाउन आवश्यक हुन्छ । राजस्व परिचालन सम्बन्धी नीति निर्माण, शुल्क तथा दस्तुरको दर निर्धारण, राजस्व संकलन विधि निर्धारण जस्ता कार्यमा सम्बन्धित आन्तरिक तथा बाह्य निकायहरूसँग प्रभावकारी समन्वयको खाँचो देखिन्छ । आय संकलनमा वडा समितिको भूमिकालाई स्पष्ट व्याख्या गरी वडा र राजस्व शाखाबीच निरन्तर समन्वयको खाँचो देखिन्छ । साथै रोयल्टी लगायतका राजस्व बाँडफाँड सम्बन्धमा नेपाल सरकारसँग, सवारी साधन कर तथा घरजग्गा रष्ट्रियन दस्तुरको बाँडफाँटका लागि प्रदेश सरकारसँग र विगत वर्षहरूको राजस्व बाँडफाँटका लागि जिल्ला समन्वय समितिसँग पर्याप्त समन्वय कायम नहुँदा ती निकायबाट नगरपालिकामा प्राप्त हुने स्रोत नियमित रूपमा प्राप्त हुन सकेको देखिदैन ।

च. चुहावट नियन्त्रण, पारदर्शिता र जवाफदेहिता

आयको संकलन अवस्थाको अनुगमन गरी राजस्व चुहावट भएको पाइएमा त्यसलाई नियन्त्रण गर्न तत्काल आवश्यक कार्य गर्नु पर्दछ। नगरपालिकाले आय व्ययको विवरण आवधिक रूपमा प्रकाशमा ल्याउनु, करदातासँग निरन्तर संवाद गर्नु, सूचना प्रविधि तथा सामाजिक मिडियामार्फत् राजस्व र खर्चको विवरणबारे सरोकारवालालाई जानकारी गराउनु यस दिशातर्फको केही सकारात्मक प्रयासहरू हुन सक्दछन्।

परिच्छेद - ५ राजस्व सुधार कार्ययोजना

५.१ राजस्व सुधार कार्ययोजना

राजस्व सुधार कार्ययोजनाको मुख्य उद्देश्य स्थानीय तहको राजस्व परिचालनमा सुधार ल्याउनको लागि योजनाबद्ध रूपमा कार्य संचालन गर्नु हो । स्थानीय तहको राजस्व प्रक्षेपण गरी सोको आधारमा बजेट तयार गर्ने तथा राजस्व परामर्श समितिको सिफारिशमा राजस्वका दररेट निर्धारण गर्ने कार्यमा राजस्व सुधार कार्ययोजनाले सहयोग गर्दछ ।

नगरपालिकाको राजस्व परिचालनमा के कस्ता समस्या छन् र सुधारका लागि के कस्ता कृयाकलापहरू सञ्चालन गर्न आवश्यक छ भन्ने विषयमा निर्वाचित जनप्रतिनिधि र सो कार्यमा संलग्न जनशक्ति नै सबैभन्दा बढी जानकार हुन सक्दछन् । त्यसबाहेक सरोकारवालाहरूको अनुभव पनि आफैमा महत्वपूर्ण मानिन्छ । यस कार्यका लागि बाह्य परामर्शदाताको भूमिका उनीहरूलाई समस्या पहिचान गरी समाधानका सही उपाय पहिल्याउने कुरामा सहजीकरण गर्ने सम्मको हुन्छ । तसर्थ यो कार्ययोजना तर्जुमा गर्दा पनि यसै अवधारणा अनुरूप सहभागितामूलक कार्यशालाको आयोजना गरिएको थियो । कार्यशालाका सहभागीहरूलाई चार वटा समूहमा विभाजन गरी गरिएको समूह कार्य र त्यस उपर प्लेनरीमा भएको छलफलका आधारमा तय भएका विषयबस्तुलाई परामर्शदाताबाट संकलित अन्य सूचना तथा विश्लेषणबाट आएका नतिजाहरूलाई समेत समावेश गरी राजस्व सुधार कार्ययोजना तयार गरिएको छ । यस कार्ययोजनाका क्रियाकलापहरूलाई बृहत् रूपमा निम्न तीन क्षेत्रमा विभाजन गरिएको छः

- क. कर राजस्व सुधार योजना
- ख. गैरकर राजस्व सुधार योजना
- ग. राजस्व प्रशासन सुधार योजना

क. कर राजस्व सुधार योजना

तालिका नं. 22 कर राजस्व सुधार कार्ययोजना

क्र.सं	कर राजस्वको शिर्षक	सुधारका लागी गर्नुपर्ने कार्यहरु	समयावधि	जिम्मेवारी
१	भूमीकर (मालपोत)	<ul style="list-style-type: none"> मालपोत कार्यालयबाट जग्गाको अभिलेख प्राप्त गर्न वडागत रूपमा सम्पूर्ण जग्गाको अभिलेख राखेर नियमित अद्यावधिक गर्ने जग्गाको पुनवर्गीकरण गरी मूल्यांकनलाई वैज्ञानिक बनाउने 	आ.ब. २०७८/०८९ देखि निरंतर	राजस्व शाखा
२	सम्पत्तिकर	<ul style="list-style-type: none"> सम्भाव्य सम्पत्ति करदाता सबैको विवरण संकलन गरी अद्यावधिक गर्ने सम्पत्ति कर सम्बन्धी फाराम अनलाइन प्रविधिबाट भर्ने व्यवस्था गर्ने सम्पत्ति कर सम्बन्धी जनचेतना शिविरसञ्चालन गर्ने 	आ.ब. २०७८/०८९ देखि निरंतर	सूचना प्राविधिक शाखा
३	सवारी कर	<ul style="list-style-type: none"> दर्ता तथा नविकरण कार्यविधि बनाउने भाडा निर्धारण गर्ने सवारी नम्बर कायम गर्ने 	आ.ब. २०७८/०८९ देखि निरंतर	नगर कार्यपालिका

४	घरजग्गा बहाल कर	<ul style="list-style-type: none"> घर बहाल करलाई प्रगतिशील प्रणालीमा निर्धारण गर्ने घर नम्बर लागु गर्ने 	आ.ब. २०७८/०८९ देखि निरंतर	सूचना प्रविधि शाखा, आर्थिक प्रशासन शाखा र वडा कार्यालयहरु
५	व्यवसायकर	<ul style="list-style-type: none"> नयाँ दर्ता तथा नवीकरणका लागि शिविर सञ्चालन गर्ने सम्भाव्य व्यवसाय करदाता सबैको विवरणसंकलन गरी नियमित अद्यावधिक गर्ने अनलाइन प्रविधिबाट व्यवसाय दर्ता अभिलेख राख्ने 	आ.ब. २०७८/०८९ देखि निरंतर	आर्थिक विकास शाखा र सूचना प्रविधि शाखा
६	जडीवुटी, कवाडी र जीवजन्तु कर	<ul style="list-style-type: none"> ठेक्का प्रणाली लागु गर्ने संकलन केन्द्रको स्थापना गर्ने 	आ.ब. २०७८/०८९ देखि निरंतर	आर्थिक प्रशासन शाखा
७	विज्ञापन कर	<ul style="list-style-type: none"> कार्यविधि निर्माण गर्ने सम्भाव्यता अध्यायन गने अनुगमन प्रभावकारी बनाउने 	आ.ब. २०७८/०८९ देखि निरंतर	नगर कार्यपालिका र राजस्व परामर्श समिति

ख. गैरकर राजस्व सुधार योजना

गैरकर राजस्वको क्षेत्रमा आवश्यक सुधारका लागि निम्नानुसारका कृयाकलापहरु प्रस्ताव गरिएको छः

तालिका २१ : गैरकर राजस्व सुधार कार्ययोजना

क्र.सं	गैरकरराजस्वका शिर्षक	सुधारकालागि गर्नुपर्ने कार्यहरु	समयावधि	जिम्मेवारी
१	ढुंगा, गिट्टी, बालुवा, जराजुरी, आदि प्राकृतिक वस्तुको बिक्री	<ul style="list-style-type: none"> सम्भाव्य क्षेत्रहरुको प्रारम्भिक वातावरणीय परीक्षण गर्ने, प्रारम्भिक वातावरणीय परीक्षणका अतिरिक्त आवश्यक 	२०७९ जेष्ठ मसान्त सम्म	वातवरण एवम राजस्व शाखा

		<ul style="list-style-type: none"> भए वातावरणीय प्रभाव मूल्यांकन समेत गर्ने, बिक्रीको दर निर्धारण गर्ने, वार्षिक ठेक्का लगाउने, आर्थिक ऐन विपरित जाने ठेकेदारलाई कारवाही गर्ने 		
२	वन पैदावर	<ul style="list-style-type: none"> सामुदायिक वन तथा वनपैदावार बिक्रीसम्बन्धी तथ्यांक संकलन र नियमित अद्यावधिक गर्ने, सामुदायिक वनको वन पैदावार बिक्रीवापत प्राप्त हुने रकमको दश प्रतिशत रकम सम्बन्धित शीर्षकमा दाखिला गरी गाउँ पालिकाको सञ्चित कोषमा जम्मा गर्ने 	२०७८-०७९ देखि	कार्य पालिका तथा राजस्व शाखा
३	नक्सा पास दस्तुर	<ul style="list-style-type: none"> आर्थिक ऐन संशोधन गर्ने करको दायरा बढाउने 	२०७८-०७९ देखि	नगर कार्यपालिका
४	बहाल विटौरी शुल्क	<ul style="list-style-type: none"> प्रतिजग्गाको लगत संकलन गर्ने, प्रतिजग्गामा बनेका घर टहराहरुबाट बहाल विटौरी शुल्क असुल गर्ने 	२०७८-०७९ देखि	सम्बन्धित वडा कार्यालय
५	पार्किंग शुल्क	<ul style="list-style-type: none"> पार्किङका लागि उपयुक्त सार्वजनिक जग्गा पहिचान गर्ने, प्राथमिकताका आधारमा पार्किङ स्थलहरुको डिजाइन र निर्माण गर्दै जाने, निर्माणमा भएका पार्किङ स्थलमा पार्किङ, 	२०७८-०७९ देखि	नगर कार्यपालिका

६	फोहरमैला व्यवस्थापन	<ul style="list-style-type: none"> • शुल्क असुली विधि तय गर्ने र तय भएको विधिअनुसार पार्किङ शुल्क असुली गर्ने 		
		निजी सार्वजनिक मोडेलमा कार्यविधि निर्माण गर्ने	२०७८-०७९ देखि	नगर कार्यपालिका
	सेवाशुल्क तथा सिफारिश प्रमाणित दस्तुर	<ul style="list-style-type: none"> • सेवा शुल्क लिन सकिने क्षेत्रहरू (अतिथिगृह, सभाहल, औद्योगिक क्षेत्र, बसपार्क, हाटबजार तथा सार्वजनिक जग्गाको लिज, कृषि उपज संकलन केन्द्र, कोल्ड स्टोर) आदिको पहिचान गर्ने, • पहिचान भएका आयोजनामध्ये स्वलगानीमा सञ्चालन गर्ने आयोजनाहरूको संभाव्यता अध्ययन गर्ने, • सार्वजनिक निजी साझेदारीमा सम्पन्न गर्न सकिने आयोजना छनौट गरी कार्यान्वयन प्रकृया अघि बढाउने, • गाउँपालिकाले उपलब्ध गराउने सेवा शुल्ककोदरमा समसामयिक परिमार्जन गर्ने 	२०७८-०७९ देखि	योजना शाखा, राजस्व परामर्श समिति र नगर कार्यपालिका
८	व्यक्तिगत घटना दर्ता शुल्क	<ul style="list-style-type: none"> • समयमा व्यक्तिगत घटना दर्ता गर्नका लागि जागरण अभियान संचालन गर्ने, • समयमा व्यक्तिगत घटना दर्ता नगरेमा उच्च शुल्क लिने कार्यविधि निर्माण गर्ने 	२०७८-०७९ देखि	नगरकार्यपालिका
		दर्ता, अनुमति तथा नवीकरण दस्तुर	<ul style="list-style-type: none"> • लगानीका आधारमा व्यवसाय दर्ता तथा नवीकरण शुल्क निर्धारण गर्ने, 	२०७८-०७९ देखि

		<ul style="list-style-type: none"> उधोघरुलाई साना, मझौला तथा ठुला गरी विभाजन गर्ने 	
--	--	---	--

ग. राजस्व प्रशासन सुधार योजना

समग्र राजस्व परिचालनलाई प्रभावकारी बनाउन राजस्व प्रशासनको क्षेत्रमा गरिनु पर्ने सुधारका लागि देहाय बमोजिमका कृयाकलापहरू प्रस्ताव गरिएको छः

तालिका नं. 23 राजस्व प्रशासन सुधार कार्ययोजना

क्र.सं.	राजस्वप्रशासन सुधारका लागि गर्नुपर्ने कार्यहरू	समयावधि	जिम्मेवारी
कानूनी तथा नीतिगत व्यवस्था	<ul style="list-style-type: none"> आर्थिक ऐन पुनरावलोकन गरी परिमार्जन गर्ने वर्तमान राजस्व अधिकारका सम्भाव्य शिर्षकहरू अनुसार शिर्षक हेरफेर गर्ने व्यवहारिक नदेखिएका, लागु नहुने तथा संघीय कानूनसँग बाझिने प्रावधानहरू हटाउने । राजस्व असुलीको व्यवस्थासंगै दण्ड, सजाय तथा पुरस्कारको व्यवस्था पनि उल्लेख गर्ने । व्यवसाय कर सम्बन्धि कार्यविधि २०७७ लाई पूर्ण रूपमा लागु गर्ने प्रगतिशील करको दर, मूल्य र महत्वको आधारमा करको निर्धारण, समयानुकूल करको दरमा परिमार्जन गन 	आ.ब.२०७८ साउन देखि निरन्तर	राजस्व शाखा, राजस्व परामर्श समिति
सांगठनिक स्वरूप	राजस्व सम्बन्धी कामको चाप र आवश्यकता अनुसार वडा कार्यालय देखि नगर कार्यपालिकाको कार्यालयमा कर्मचारी दरबन्दी थप गर्ने	आ.ब.२०७९ असर सम्म	प्रमुख प्रशासकीय अधिकृत,

<p>भौतिक पूर्वाधार तथा संरचना</p>	<p>सेवाग्राहीमैत्री भौतिक संरचना तयारी:</p> <ul style="list-style-type: none"> • खानेपानी, शौचालय, प्रतिक्षालय, चमेनागृहको व्यवस्था गर्ने, • पहिले आउनेलाई पहिलो सेवा दिने • टेण्डर, विज्ञापन लगायतका सूचनाहरू छापा तथा विद्युतीय लगायतका प्रभावकारी तथा सान्दर्भिक माध्यमबाट प्रसार गर्ने 	<p>आ.ब.२०७९ असर सम्म, तोकिएको मितिमा</p>	<p>नगरकार्यपालिका</p>
<p>पारदर्शिता तथा जवाफदेहिता</p>	<ul style="list-style-type: none"> • नागरिक वडापत्रको व्यवस्था गर्ने • मोबाइल एपको व्यवस्था निर्माण गर्ने • हरेक वर्ष करमा समयानुकूल अद्यावधिकरण 	<p>२०७८ असोज मसान्त सम्म</p>	<p>सूचना प्रविधि शाखा र राजस्व शाखा</p>
<p>करदाताको पहिचान</p>	<ul style="list-style-type: none"> • वर्गीकृत करदाता तथ्यांक संकलन • कर छुट नहुने सेवाको वर्गीकरण • प्रत्येक परिवारको सम्पत्ति/आम्दानीको लगत संकलन 	<p>२०७८ चैत मसान्त</p>	<p>आर्थिक प्रशासन शाखा, राजस्व शाखा, वडा कार्यालय</p>
<p>राजस्व सुधार कार्ययोजना कार्यान्वयन</p>	<ul style="list-style-type: none"> • करदातालाई कर तिर्नेबारेको जानकारी एसएमएस लगायतका प्रभावकारी माध्यमबाट गराउने • कर नीतिमा दण्डात्मक र उत्प्रेरणामूलक दुवै सिद्धान्तको सन्तुलित प्रयोग गर्ने । जस्तै, ढिलो कर तिर्नेलाई विलम्ब शुल्क लगायत दण्डको 	<p>२०७८ असर मसान्त</p>	<p>राजस्व परामर्श समिति</p>

	<p>व्यवस्था र नियमित तथा बढी कर तिर्ने करदातालाई पुरस्कारको व्यवस्था गर्ने</p> <ul style="list-style-type: none"> • कर उठाउने टोली खटाई व्यवसाय दर्ता, नवीकरण गर्ने • विभिन्न सञ्चार माध्यमबाट कर असुलीका लागि चेतनामूलक प्रचार प्रसार गर्ने । 		
करदाताको अभिलेख	विद्युतीय प्रविधिको प्रयोगबाट सबै प्रकारका करदाताको अभिलेख राख्ने र अद्यावधिक गर्दै जाने	नियमित तथा वार्षिक	राजस्व शाखा, वडा कार्यालयहरु
अनुगमन मूल्यांकन	<ul style="list-style-type: none"> • सम्बन्धित शाखा समितिले वडादेखि गाउँपालिकाको सबै शाखा तथा सम्पूर्ण सरोकारवाला निकायमा स्थलगत निरीक्षण गर्ने, • करको महत्व बुझाउने, सुझाव संकलन गर्ने 	हरेक आ.व.को अन्तिम चौमासिक	राजस्व अनुगमन समिति
आन्तरिक लेखा परीक्षण	<ul style="list-style-type: none"> • चालु आ.व.मा भए गरेका कर असुलीको आन्तरिक एवम् अन्तिम लेखा परीक्षण गर्ने • आर्थिक प्रतिवेदन तयार गर्ने 	आगामी आ.व.को प्रथम चौमासिक	राजस्व शाखा आ.ले.प. शाखा

परिच्छेद - ६ आगामी तीन वर्षको आय प्रक्षेपण

६.१ राजस्व प्रक्षेपणका आधारहरू

राजस्व सुधार कार्ययोजना तयारी पश्चात सोको कार्यान्वयनबाट स्थानीय तहको राजस्व संकलनमा पर्ने प्रभावको समेत विश्लेषण गरी भविष्यको लागि प्राप्त हुने राजस्वको प्रक्षेपण गर्नु पर्दछ । राजस्व प्रक्षेपणको लागि निम्न विधिहरूमध्ये राजस्वका स्रोतको उपलब्ध सूचनाको आधारमा कुनै एक विधि प्रयोगमा ल्याउन सकिन्छ ब्यवास्ता रहेको छ ।

क. तथ्यांकिय आधार

ख. विगतको राजस्व वृद्धिदरको आधार

ग. संझौताको आधार

घ. लमसम वृद्धिदर

यसैगरी यस मेलौली नगरपालिकामा प्रत्येक शीर्षकको आय प्रक्षेपण गर्दा देहायका आधारहरू लिइएको छः

तालिका नं. 24 राजस्व प्रक्षेपणका आधारहरू

राजस्वसंकेत	राजस्व शीर्षक	कुल सम्भाव्यता (रु हजारमा)	आय प्रक्षेपणका आधारहरू
११३१३	सम्पत्तिकर	७००	कुल सम्भाव्यताको पहिलो वर्ष ८० प्रतिशत संकलन हुने र त्यस पश्चात क्रमशः वार्षिक १० प्रतिशतका दरले वृद्धिहुने ।
११३१४	भूमी कर (मालपोत)	७५०	कुल सम्भाव्यताको पहिलो वर्ष ८० प्रतिशत संकलन हुने र त्यस पश्चात क्रमशः वार्षिक १० प्रतिशतका दरले वृद्धिहुने ।
११३२१	घर बहाल कर	३७९	कुल सम्भाव्यताको पहिलो वर्ष ९० प्रतिशत संकलन हुने र त्यस पश्चात क्रमशः वार्षिक १० प्रतिशतका दरले वृद्धिहुने ।

११३२२	बहाल बितौरी शुल्क	५०	कुल सम्भाव्यताको पहिलो वर्ष १०० प्रतिशत संकलन हुने र त्यस पश्चात कर्मशः वार्षिक १० प्रतिशतका दरले वृद्धिहुने ।
१४४११	बाँडफाँड भई प्राप्त हुने मु.अ.कर		हालसम्म प्राप्त नभएको र यस सम्बन्धी कुनै तथ्यांक नभएकाले अनुमान नगरिएको ।
१४४२१	बाँडफाँड भई प्राप्त हुने अन्तःशुल्क		हालसम्म प्राप्त नभएको र यस सम्बन्धी कुनै तथ्यांक नभएकाले अनुमान नगरिएको ।
११४७२	विज्ञापन कर	३२.५	चालू आ.व.का लागि रु ३२.५ हजार अनुमान गरिएको र त्यसपछिका वर्षमा क्रमशः १० प्रतिशतका दरले वृद्धिहुने हुने ।
११४७३	मनोरञ्जन कर		हालसम्म प्राप्त नभएको र यस सम्बन्धी कुनै तथ्यांक नभएकाले अनुमान नगरिएको ।
११६१३	व्यवसाय रजिष्ट्रेशन दस्तुर/घ वर्ग	१००	चालू आ.व.का लागि रु १०० हजार अनुमान गरिएको र त्यसपछिका वर्षमा क्रमशः ५ प्रतिशतका दरले वृद्धिहुने हुने ।
११६९१	अन्यकर		
	व्यवसाय कर	२७१	चालू आ.व.का लागि रु २७२ हजार अनुमान गरिएको र त्यसपछिका वर्षमा क्रमशः १० प्रतिशतका दरले वृद्धिहुने हुने ।
१३३११	समानीकरण अनुदान		चालु आ.व.का लागि प्राप्त सिलिड संघीय सरकार बाट ९३९०० हजार प्रदेश सरकार बाट ६८७२ हजार त्यसपछिका आ.व.मा वार्षिक १० प्रतिशतले वृद्धि हुने अनुमान ।
१३३१२	सशर्त अनुदान		चालु आ.व.का लागि प्राप्त सिलिड संघीय सरकार बाट २२७८५९ हजार प्रदेश सरकार बाट ३४०७ हजार

			त्यसपछीका आ.व.मा वार्षिक १० प्रतिशतले वृद्धि हुने अनुमान ।
१३३१४	समपुरकअनुदान		चालु आ.व.का लागि प्राप्त सिलिङ संघीय सरकार बाट १२३०हजार प्रदेश सरकार बाट १२५०१हजार त्यसपछीका आ.व.मा वार्षिक १० प्रतिशतले वृद्धि हुने अनुमान ।
१३३१५	विशेषअनुदान		चालु आ.व.का लागि प्राप्त सिलिङ संघीय सरकार बाट १७५०० हजार प्रदेश सरकार बाट ६४०० हजार त्यसपछीका आ.व.मा वार्षिक १० प्रतिशतले वृद्धि हुने अनुमान ।
१४१५१	सरकारी सम्पतिको बहालबाट प्राप्त आय	१९२९.०६२	चालू आ.व.का लागि रु १९२९.०६२हजार अनुमान गरिएको र त्यसपछिका वर्षमा क्रमशः ५ प्रतिशतका दरले वृद्धिहुने हुने ।
१४१७१	वन रोयल्टी		हालसम्म प्राप्त नभएको र यस सम्बन्धी कुनै तथ्यांक नभएकाले अनुमान नगरिएको ।
१४१७२	खानी रोयल्टी		हालसम्म प्राप्त नभएको र यस सम्बन्धी कुनै तथ्यांक नभएकाले अनुमान नगरिएको ।
१४१७३	जलस्रोत रोयल्टी		हालसम्म प्राप्त नभएको र यस सम्बन्धी कुनै तथ्यांक नभएकाले अनुमान नगरिएको ।
१४१७४	पर्वतारोहणरोयल्टी		हालसम्म प्राप्त नभएको र यस सम्बन्धी कुनै तथ्यांक नभएकाले अनुमान नगरिएको ।
१४१७५	पदयात्रा रोयल्टी		हालसम्म प्राप्त नभएको र यस सम्बन्धी कुनै तथ्यांक नभएकाले अनुमान नगरिएको ।
१४१७६	पर्यटन रोयल्टी		हालसम्म प्राप्त नभएको र यस सम्बन्धी कुनै तथ्यांक नभएकाले अनुमान नगरिएको ।

१४१७७	घरजग्गारजिष्टेशन शुल्क	६३.२६८	चालू आ.व.का लागि रु ६३.२६८ हजार अनुमान गरिएको र त्यसपछिका वर्षमा क्रमशः १० प्रतिशतका दरले वृद्धिहुने हुने ।
१४१७८	सवारी साधनकर		हालसम्म प्राप्त नभएको र यस सम्बन्धी कुनै तथ्यांक नभएकाले अनुमान नगरिएको ।
१४१७९	अन्यबाँडफाँड हुने राजस्व		चालु आ.व.का लागि प्राप्त सिलिङ संघीय सरकार बाट ७४२०० हजार प्रदेश सरकार बाट १६८२.४५ हजार त्यसपछिका आ.व.मा वार्षिक १० प्रतिशतले वृद्धि हुने अनुमान ।
१४२१३	बिक्रिबाटप्राप्त रकम (ढुंगा, गिट्टी, बालुवा बन पैदावररु.	२००० २००	चालू आ.व.का लागि रु २००० हजार अनुमान गरिएको र त्यसपछिका वर्षमा क्रमशः १० प्रतिशतका दरले वृद्धिहुने हुने । चालू आ.व.का लागि रु २०० हजार अनुमान गरिएको र त्यसपछिका वर्षमा क्रमशः १० प्रतिशतका दरले वृद्धिहुने हुने ।
१४२१९	अन्य सेवाशुल्क (फोहोरमैला व्यवस्थापन)	१००	चालू आ.व.का लागि रु १०० हजार अनुमान गरिएको र त्यसपछिका वर्षमा क्रमशः १० प्रतिशतका दरले वृद्धिहुने हुने ।
१४२२९	अन्यप्रशासनिक सेवा शुल्क	१५७८.७५१	चालू आ.व.का लागि रु १५७८.७५१ हजार अनुमान गरिएको र त्यसपछिका वर्षमा क्रमशः १० प्रतिशतका दरले वृद्धिहुने हुने ।

१४२४१	पार्किङशुल्क	२५	चालू आ.व.का लागि रु २५ हजार अनुमान गरिएको र त्यसपछिका वर्षमा क्रमशः १० प्रतिशतका दरले वृद्धिहुने हुने ।
१४२४२	नक्सापासदस्तुर	३९३	चालू आ.व.का लागि रु ३९३ हजार अनुमान गरिएको र त्यसपछिका वर्षमा क्रमशः १० प्रतिशतका दरले वृद्धिहुने हुने ।
१४२४३	सिफारिस दस्तुर	९८६	चालू आ.व.का लागि रु ९८६ हजार अनुमान गरिएको र त्यसपछिका वर्षमा क्रमशः १० प्रतिशतका दरले वृद्धिहुने हुने ।
१४२४४	व्यक्तिगत घटना दर्ता दस्तुर	१९७.२	चालू आ.व.का लागि रु १९७.२ हजार अनुमान गरिएको र त्यसपछिका वर्षमा क्रमशः १० प्रतिशतका दरले वृद्धिहुने हुने ।
१४२४५	नाता प्रमाणित दस्तुर	१५८	चालू आ.व.का लागि रु १५८ हजार अनुमान गरिएको र त्यसपछिका वर्षमा क्रमशः १० प्रतिशतका दरले वृद्धिहुने हुने ।
१४२४९	अन्यदस्तुर	१७७.३	चालू आ.व.का लागि १७७.३ हजार अनुमान गरिएको र त्यसपछिका वर्षमा क्रमशः ५ प्रतिशतका दरले वृद्धिहुने हुने ।
१४३११	न्यायिकदण्ड, जरिवाना र जफत	३९.५	चालू आ.व.का लागि रु ३९.५ हजार अनुमान गरिएको र त्यसपछिका वर्षमा क्रमशः ५ प्रतिशतका दरले वृद्धिहुने हुने ।
१४३१२	प्रशासनिकदण्ड, जरिवाना र जफत	३९.५	चालू आ.व.का लागि रु ३९.५ हजार अनुमान गरिएको र त्यसपछिका वर्षमा क्रमशः ५ प्रतिशतका दरले वृद्धिहुने हुने ।

१४५२२	साना सवारीकर	१०	चालू आ.व.का लागि रु १० हजार अनुमान गरिएको र त्यसपछिका वर्षमा क्रमशः १० प्रतिशतका दरले वृद्धिहुने हुने ।
१४५२३	जनसहभागिता		हालसम्म प्राप्त नभएको र यस सम्बन्धी कुनै तथ्यांक नभएकाले अनुमान नगरिएको ।
१४५२९	अन्यराजस्व (विविध आय)	२००	चालू आ.व.का लागि रु २०० हजार अनुमान गरिएको र त्यसपछिका वर्षमा क्रमशः १० प्रतिशतका दरले वृद्धिहुने हुने ।
१५१११	बेरुजु	७००	चालू आ.व.का लागि एक मुष्ट ७ लाख अनुमान गरिएको छ ।

६.२ आगामी तीन आर्थिक वर्षको आयको प्रक्षेपण

माथि उल्लिखित प्रक्षेपणका आधारमा नगरपालिकाको आगामी ३ वर्षको प्रक्षेपित आयको विवरण तलको तालिकामा प्रस्तुत गरिएको छ। प्रक्षेपणको लागि राजस्व संकेतका लागि तोकिएको कोडको प्रयोग गरिएको छ ।

तालिका नं. २५ चालू आ.व.को अनुमान तथा आगामी तीन आर्थिक वर्षको आय प्रक्षेपण

राजस्वसंकेत	राजस्व शिर्षक	प्रस्तावित	प्रक्षेपित आय		
		०७७ /७८	०७८ /७९	०७९/ ८०	०८०/ ८१
१००००	राजस्व तथा अनुदान	५२०९४२.७२१	५००१९८.४	५५०१८०.५८	६०५१४८.०६
११०००	कर	२२८२.५	२००१.९५	२२०१.४३	२४२१.३६
११३००	सम्पत्ती कर	१८७९	१५६३.१	१७१८.७	१८९०.१
११३१०	अचल सम्पत्तीमा लाग्ने कर	१४५०	११६७	१२८३	१४११.३
११३१३	सम्पत्ति कर	७००	५६७	६२३	६८५.३

११३१४	भूमी कर मालपोत	७५०	६००	६६०	७२७
११३२०	खुद सम्पत्तिमा लाग्ने चालु कर	४२९	३९६.१	४३५.७१	४७८.८३१
११३२१	घर बहाल कर	३७९	३४१.१	३७५.२१	४१२.७३१
११३२२	बहाल विटौरी शुल्क	५०	५५	६०.५	६६.१
११४००	वस्तु तथा सेवामा आधारित कर	३२.५	३५.७५	३९.३३	४३.२६
११४७०	मनोरंजन कर	३२.५	३५.७५	३९.३३	४३.२६
११४७२	विज्ञापन कर	३२.५	३५.७५	३९.३३	४३.२६
११६००	अन्य कर	३७१	४०३.१	४४३.४	४८८
११६१०	व्यवसायले भुक्तानी गर्ने	१००	१०५	११५.५	१२७
११६१३	व्यवसाय रजिष्ट्रेशन दस्तुर	१००	१०५	११५.५	१२७
११६९०	अन्य कर	२७१	२९८.१	३२७.९	३६१
११६९१	अन्य कर (व्यवसाय कर)	२७१	२९८.१	३२७.९	३६१
१३०००	अनुदान	३६९६६९	४०६६३५.८	४४७२९९.४	४९२०२९.३
१३३००	अन्तरसरकारी वित्तीय हस्तान्तरण	३६९६६९	४०६६३५.८	४४७२९९.४	४९२०२९.३

१३३१०	अन्तरसरकारी अनुदान	३६९६६९	४०६६३५.८	४४७२९९.४	४९२०२९.३
१३३११	वित्तिय समानिकरण अनुदान	१००७७२	११०८४९.२	१२१९३४.१	१३४१२७.५
१३३१२	शसर्त अनुदान	२३१२६६	२५४३९२.६	२७९८३१.९	३०७८१५.१
१३३१३	विषेश अनुदान	२३९००	२६२९०	२८९१९	३१८१०.९
१३३१४	समपुरक अनुदान	१३७३१	१५१०४	१६६१४.४	१८२७५.८
१४०००	अन्य राजश्व	१४८९९१.२२१	९१५६०.६५	१००६७९.७५	११०६९७.४
१४१००	सम्पत्तिबाट प्रास आय	७७८७४.७८	८५५६५.७२	९४०२१.१	१०३३१७.२
१४१५०	भाडा तथा रोयल्टी	१९२९.०६२	२०२५.५२	२१२६.८	२२३३.१
१४१५१	सरकारी सम्पत्तीको बहालबाट प्रास आय	१९२९.०६२	२०२५.५२	२१२६.८	२२३३.१
१४१७०	राजश्व बाँडफाँडबाट प्रास आय	७५९४५.७१८	८३५४०.२	९१८९४.२५	१०१०८४.१
१४१७७	घरजग्गा रजिष्ट्रेशन रोयल्टी	६३.२६८	६९.५	७६.४५	८४.१
१४१७९	अन्य बाँडफाँड हुने राजश्व	७५८८२.४५	८३४७०.७	९१८१७.८	१०१०००

१४२००	बस्तु तथा सेवा बिक्रीबाट प्राप्त रकम	५८१५.२५१	६३८०.९३	७०१७.२५	७७०९.१
१४२१०	बस्तु तथा सेवा बिक्रीबाट प्राप्त रकम	२३००	२५३०	२७८३	३०६१.२
१४२१३	अन्य बिक्रीबाट प्राप्त रकम (हुंगा, गिट्टी, बालुवा, काठ)	२२००	२४२०	२६६२	२९२८.२
१४२१९	अन्य सेवा शुल्क (फोहोरमैला व्यवस्थापन)	१००	११०	१२१	१३३
१४२२०	प्रशासनिक सेवा शुल्क	१५७८.७५१	१७३६.६३	१९१०.३	२१०१.३
१४२२९	अन्य प्रशासनिक सेवा शुल्क(सम्पत्ति मूल्यांकन)	१५७८.७५१	१७३६.६३	१९१०.३	२१०१.३
१४२४०	दस्तुर	१९३६.५	२१२१.३	२३२३.९५	२५४६.६
१४२४१	पार्किङ शुल्क	२५	२७.५	३०.२५	३३.३
१४२४२	नक्सापास दस्तुर	३९३	४३२.३	४७५.५	५२३.१

१४२४३	सिफारिश दस्तुर	९८६	१०८४.६	११९३.१	१३१२.४
१४२४४	ब्यक्तिगत घटना दर्ता दस्तुर	१९७.२	२१६.९	२३८.६	२६२.५
१४२४५	नाता प्रमाणित दस्तुर	१५८	१७३.८	१९१.२	२१०.३
१४२४९	अन्य दस्तुर (दर्ता, नवीकरण)	१७७.३	१८६.२	१९५.३	२०५
१४३००	दण्ड, जरिवाना र जफत	७९	८३	८७.२	९१.६
१४३१०	दण्ड, जरिवाना र जफत	७९	८३	८७.२	९१.६
१४३११	न्यायिक दण्ड, जरिवाना र जफत	३९.५	४१.५	४३.६	४५.८
१४३१२	प्रशासनिक दण्ड, जरिवाना र जफत	३९.५	४१.५	४३.६	४५.८
१४४००	अनुदान बाहेकको हस्तान्तरण	६५०१२.१९०			
१४४२०	पूँजीगत हस्तान्तरण	६५०१२.१९०			
१४४२१	पूँजीगत हस्तान्तरण	६५०१२.१९०			

	(नगद मौज्दात तथा हस्तान्तरण)				
१४५००	विविध राजस्व				
१४५२०	अन्य राजस्व	२१०	२३१	२५४.२	२७९.५
१४५२२	साना सवारी कर	१०	११	१२.१	१३.३
१४५२९	अन्य राजस्व (विविध आय)	२००	२२०	२४२	२६६.२
१४५३०	पूँजीगत राजस्व				
१५०००	बेरुजु		७००	७००	७००
	जम्मा राजस्व, अनुदान तथा दायित्व	५२०९४२.७२१	५००१९८.४	५५०१८०.५८	६०५१४८.०६

परिच्छेद - ७ निष्कर्ष तथा सुझाव

७.१ निष्कर्ष तथा सुझावहरू

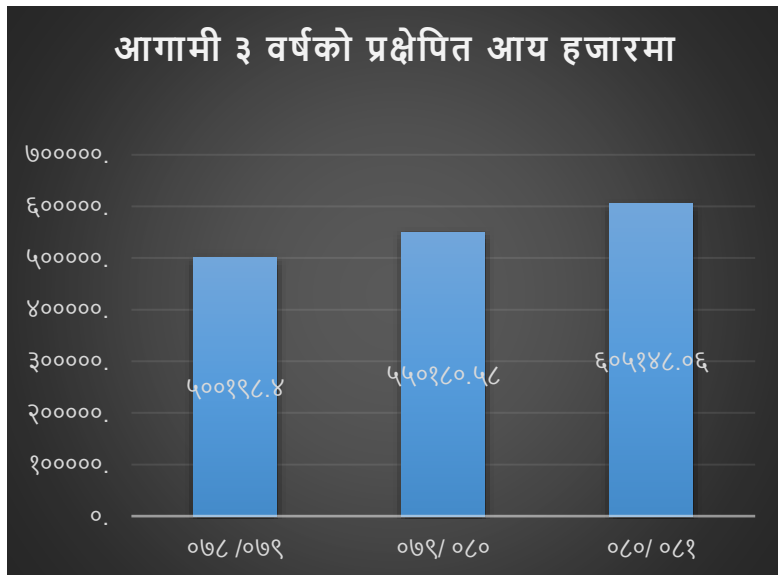
मेलौली नगरपालिकाको राजस्व सुधार कार्ययोजना तर्जुमाका क्रममा विभिन्न स्थलगत भ्रमण लगायत अन्य स्रोतहरूबाट तथ्यांक तथा सूचनाहरू संकलन गरिएको थियो । विभिन्न फारमहरूको प्रयोग गरी नगरपालिका बाट तथ्यांक तथा सूचनाहरू संकलन गर्नुका साथै प्रादेशिक सुशासन केन्द्रका कार्यकारी निर्देशक तथा स्थानीय शासन विज्ञको उपस्थितिमा राजस्व संकलन तथा प्रशासनको अवस्थालाई सुधार गर्नका लागि कार्यशाला मार्फत राजस्व सुधार कार्ययोजना तर्जुमा गरिएको थियो । संकलित तथ्यांक, सूचनाको विश्लेषण तथा राजस्व सुधार कार्ययोजनामा निर्दिष्ट गरिएको कृयाकलापहरूको कार्यान्वयन हुने मान्यता र त्यसको नतिजा समेत लाई ध्यानमा नगरपालिकाको आगामी तीन आर्थिक वर्षका लागि राजस्व प्रक्षेपण गरिएको छ ।

आगामी तीन आर्थिक वर्षहरूमा हुने आय संरचनालाई तलको तालिकामा प्रस्तुत गरिएको छः

तालिका नं. 26 आगामी ३ वर्षको प्रक्षेपित आय

राजस्वशिरषक	प्रस्तावित	प्रक्षेपितआय (रु. हजारमा)		
		०७८ /०७९	०७९/ ०८०	०८०/ ०८१
आन्तरिक आय	१०३१५.८१	१००२२.३	१०९८६.८५	१२०३५
संघीय राजस्व बाँडफाँडबाट प्राप्त आय	७४२००	८१६२०	८९७८२	९८७६०.२
प्रदेश राजस्व बाँडफाँडबाट प्राप्त आय	१७४५.७२	१९२०.३	२११२.३३	२३२३.५६
अनुदान	३६९६६९	४०६६३५.८	४४७२९९.४	४९२०२९.३
नगद मौजाद	६५०१२.१९०			
जम्मा	५२०९४२.७२१	५००१९८.४	५५०१८०.५८	६०५१४८.०६
कुल आयमा आन्तरिक आयको योगदान %	१४.४६	२	१.९९	१.९९

प्रस्तुत माथि उल्लेखित विवरणले नगरपालिकाको आन्तरिक आय आर्थिक वर्ष २०७७/०७८ मा गत आ.ब.को नगद मौजाद का कारण १४.४६ देखिएको छ । आगामी आर्थिक वर्ष २०७८/७९ नगद मौजाद नरहने अनुमान गरी आन्तरिक आय रु १ करोड २२ हजार ३०० पुग्ने अनुमान गरिएको छ, जुन कूल आयको २ प्रतिशत हुन आँउछ । यो रकम संकलन गर्न पनि नगरपालिकाले बर्तमान संरचना तथा व्यवस्थापन प्रणालीमा ठूलै परिवर्तन गरी निम्न कदम चाल्न जरुरी छ ।



चित्र ३: आगामी ३ वर्षको प्रक्षेपित आय ग्राफमा

- राजस्व परामर्श समितिलाई थप क्रियासिल बनाई परिचालन गर्ने ।
- आर्थिक ऐन तथा कार्यविधिलाई वस्तुपरक बनाउने ।
- सम्पत्ति कर र मालपोत वा भूमीकर असुली व्यवस्था कानूनसम्मत बनाउने ।
- प्राकृतिक तथा नदीजन्य वस्तुको विक्रीको दर व्यवहारिक रूपमा निर्धारण गर्ने ।
- सम्भाव्य बिक्री परिमाण एकिन गरी न्यूनतम ठेक्का अंक निर्धारण गर्ने ।
- सवारी पार्किङ्ग स्थल पहिचान गरी त्यस तर्फ आवश्यक प्रकृया अगाडी बढाउने ।
- घरजग्गा बहालकरको दरलाई प्रगतिशिल बनाउने र न्यूनतम बहाल मुल्य तोकी सोही अनुसार असुल गर्ने ।
- राजस्व शाखाको क्षमता विकास गर्ने ।

७.२ कार्ययोजनाको अनुगमन तथा मूल्याङ्कन

स्थानीय सरकार संचालन ऐन २०७४ को व्यवस्था अनुसार राजस्व परामर्श समितिलाई राजस्वका स्रोत, दायरा तथा दरको विश्लेषण गरी आय अनुमान गर्ने र स्रोत अनुमान तथा बजेट सिमा निर्धारण समितिलाई बैशाख १० गते भित्र आगामि ३ आर्थिक वर्षको आय अनुमान गर्ने कार्यमा यो राजस्व सुधार कार्ययोजनाले सहयोग गर्दछ । हरेक आर्थिक वर्षको बैशाख पहिलो हप्तासम्ममा राजस्व सुधार कार्ययोजना तयार गरी स्रोत अनुमान तथा बजेट सीमा निर्धारण समितिलाई उपलब्ध गराएमा समितिबाट

गरिने निर्णयहरूको लागि यो कार्ययोजना आधारशिला हुनेछ । राजस्व सुधारका नीति, कृयाकलापहरू तथा बजेट अनुमान पश्चात राजस्व सुधार कार्ययोजना अनुसारका कृयाकलापहरू संचालन भए नभएको तथा अनुमान अनुसार आय असुली भए नभएको सम्बन्धमा नियमित रूपमा अनुगमन गर्ने, आगामी आर्थिक वर्षको आय प्रक्षेपणको लागि त्यस अवधि सम्मको कृयाकलाप तथा आय असुली अवस्थाको मूल्यांकन गर्ने तथा आर्थिक वर्ष सम्पन्न भएपछि सो आर्थिक वर्षको लागि तय गरिएका क्रियाकलापहरू तथा आय असुली अवस्थाको मूल्यांकन गर्न आवश्यक हुन्छ । यो राजस्व सुधार कार्य योजनाको अनुगमन तथा मूल्यांकनको लागि निम्न चार तहको अनुगमन तथा मूल्यांकन व्यवस्था सिफारिश गरिएको छ ।

१.कार्यालय स्तरको अनुगमन:

कार्यालय स्तरको अनुगमन तथा मूल्यांकनक लागि प्रमुख प्रशासकिय अधिकृत, राजस्व शाखा तथा अन्य सम्बन्धित शाखाका प्रतिनिधिहरूलाई जिम्मेवार बनाउनु पर्दछ । स्थानीय सरकारले कम्तिमा महिनामा एक पटक बैठक बसी योजनाको कार्यान्वयनको अवस्था तथा असुली अवस्थाको अनुगमन गरी लक्ष हासिल गर्नेतर्फ आवश्यक कार्यगत निर्णयहरू गरी कार्यान्वयनमा ल्याउनु प्रभावकारी नतिजा प्राप्त गर्न सकिन्छ ।

२.राजस्व परामर्श समितिबाट अनुगमन तथा मूल्यांकन:

राजस्व परामर्श समितिले चौमासिक रूपमा राजस्व सुधार योजनाको कार्यान्वयनको अवस्था, आय संकलनको अवस्थाको नियमिति अनुगमन गरी कार्यपालिकालाई आवश्यक परामर्श प्रदान गर्ने कार्य यस अन्तर्गत पर्दछ । त्यसैगरी आगामी आर्थिक वर्षकोलागि आयको अनुमान गर्ने कार्यपूर्व भएका कार्यको मूल्यांकन गरी स्रोत, दर तथा दायरामा सुधारकोलागि कृयाकलाप सिफारिश गर्ने र त्यसको आधारमा आयको अनुमान गर्नु पर्दछ । यसका अतिरिक्त आर्थिक वर्षको समाप्ती पश्चात राजस्व सुधार योजनाको समिक्षा गरिन्छ ।

३. कार्यपालिकाबाट अनुगमन तथा मूल्यांकन:

कार्यपालिकाको बैठकले राजस्व परामर्श समितिबाट प्रस्तुत गरेका प्रतिवेदन तथा सुझावहरूलाई छलफलमा ल्याई आवश्यक निर्णय गर्नुका साथ साथै छलफलको क्रममा राजस्व सुधार योजना तथा आय असुली अवस्थाको समिक्षा गरी आवश्यक नीतिगत तथा कार्यगत निर्णय गर्नु पर्ने भएमा निर्णय गरीन्छ ।

४. बाह्य अनुगमन तथा मूल्यांकन:

राजस्व सुधार कार्ययोजना कार्यान्वयनमा सहजिकरण गर्ने चाहने संघीय मामला तथा सामान्य प्रशासन मन्त्रालय, राष्ट्रिय प्राकृतिक स्रोत तथा वित्त आयोग, प्रदेश मन्त्रालय, प्रादेशिक सुशासन केन्द्र, जिल्ला

समन्वय समिति तथा दातृनिकायहरु आदिले अनुगमनको लागि सहयोग प्रदान गर्न सक्नेछन्। यस्तो अनुगमन प्रणालीले स्थानीय तहको अनुगमन तथा मूल्यांकन क्षमतामा विकास हुनेछ ।

अनुसूचीहरू

अनुसूची १ सन्दर्भ सामग्रीहरू

- नेपालको संविधान २०७२
- स्थानीय सरकार सञ्चालन ऐन, २०७४
- अन्तर सरकारी वित्त व्यवस्थापन ऐन, २०७४
- नेपाल सरकारको आर्थिक ऐन, २०७५
- राष्ट्रिय प्राकृतिक स्रोत तथा वित्त आयोग ऐन, २०७४
- एकीकृत सम्पत्ति कर व्यवस्थापन कार्यविधि, २०७४
- प्रदेश तथा स्थानीय कर सम्बन्धी अध्ययन तथा सुझाव प्रतिवेदन, २०७५
- मेलौली नगरपालिका कार्यसम्पादन नियमावली २०७४
- मेलौली नगरपालिका एकीकृत सम्पत्तिकर कार्यविधि २०७५
- मेलौली नगर पालिकाको आर्थिक ऐन २०७७
- मेलौली नगर पालिकाको नीति तथा कार्यक्रम २०७७
- मेलौली नगर पालिकाको राजस्व अनुगमन प्रतिवेदन, २०७७
- मेलौली नगरपालिका भवन निर्माण सम्बन्धि कार्यविधि २०७५
- मेलौली नगर पालिकाको विभिन्न आर्थिक वर्षहरूको विकास योजना, बजेट तथा कार्यक्रमहरू
- संघीय मामिला तथा सामान्य प्रशासन मन्त्रालयका प्रगति प्रतिवेदनहरू

तथ्यांक संकलन सूची

१. गाउँ/नगरपालिकाको संक्षिप्त परिचय तथा हालको अवस्था:

- संक्षिप्त परिचय :
 - नामांकरण,
 - घरधुरी तथा जनसंख्या
 - क्षेत्रफल तथा वडा विभाजन
 - प्रशिद्ध स्थलहरु
 - मुख्य पूर्वाधारको अवस्था
 - सडक, बाटो, पुल
 - बिजुली
 - खानेपानी तथा सिंचाई
 - सावर्जनिक भवन तथा पूर्वाधारहरु
 - फोहरमैला व्यवस्थापन (फोहरको परिमाण र व्यवस्थापनको अवस्था)
 - आर्थिक अवस्था
 - उद्योग, व्यवसाय तथा कलकारखाना
 - मुख्य व्यापारिक केन्द्रहरु
 - प्राकृतिक तथा पर्यटकिय सम्पदा
- गाउँ/नगरपालिकाको संगठन तथा राजश्व प्रशासन :
- हालको संगठन संरचना
 - कर्मचारीहरुको विवरण

क्र. सं.	पद	स्वीकृत दरवंदी	पदपुर्ति	
			स्थायी	करार

- भौतिक सुविधाहरु

- कार्यालयका भवनहरु
- सवारी साधन
- फर्निचर, कम्प्युटर, प्रिन्टर

- राजश्व शाखा तथा राजश्व प्रशासन

- राजश्व शाखामा कार्यरत कर्मचारीहरुको विवरण

क्र.सं.	नाम	पद	जिम्मेवारी

- कार्यकक्ष तथा कार्य स्थलको पर्याप्तता
- फर्निचर, कम्प्युटर, प्रिन्टर तथा अन्य भौतिक सुविधाहरु
- राजश्व सम्बन्धी डाटा वेस, राजश्व प्रशासनमा सफ्टवेयर र त्यसको प्रयोग
- कम्प्युटर विलिङ्ग प्रणालिको प्रयोग

- राजश्व परामर्श समिति

क्र.सं.	नाम	पद	जिम्मेवारी

अन्य दस्तावेज तथा सूचनाहरु

- राजश्वसंग सम्बन्धित अन्य नीति तथा कार्यक्रमहरु
- राजश्व ठेक्का सम्बन्धि विवरण

- गाउँ/नगरपालिकाको बस्तुस्थिति विवरण
- राजश्व परिचालनकालागि भएका प्रभावकारी प्रयासहरु

२. गाउँ/नगरपालिकाको स्वमित्व वा भोगचलनमा रहेका जग्गा

क्र.सं.	जग्गा रहेका स्थान	कि.न.	क्षेत्रफल	हालको उपयोग	भाडा वा बहाल रकम (यदी भएमा)
क	स्वामित्वमा रहेको जग्गा				
ख	भोगचलनमा रहेको जग्गा				

श्रोत :

३. गाउँ/नगरपालिकाको स्वमित्वमा रहेका भवन तथा औजारहरु

क्र.सं.	स्थान	सम्पत्तिको विवरण	हालको उपभोग	भाडा वा बहाल रकम (यदी भएमा)
१.	भवन			
२	मेसीन औजार			

श्रोत :

४. करमा आधारित सूचनाहरु

क. सम्पत्ति कर सम्बन्धी विवरण

..... गाउँ/नगरपालिकामा दर्ता भएका जम्मा करदाता संख्या :

गत आ.व. मा कर तिर्ने करदाता संख्या : संकलित रकम :

ख. भवन सम्बन्धी विवरण

क्र.सं.	घरको वर्गीकरण	औसत क्षेत्रफल	अनुमानित संख्या	बहालमा भएको संख्या	औसत बहाल दर
१	व्यापारीक प्रयोजनका लागि निर्मित भवन/घरहरु (नोट: व्यापारीक कम्प्लेक्स, पार्टी प्यालेस, अस्पताल, कोल्ड स्टोर, नीजि विद्यालय तथा क्यापस आदी)				

२	औद्योगिक प्रयोजनका भवन/घरहरु				
३	आवासिय भवन/घरहरु				
३.१	कच्ची घरहरु (कच्चीजोडाई तथा छाना I)				
३.२	अर्ध कच्ची घरहरु (माटोको जोडाई र काँक्रेट वा स्तलको छाना भएका)				
३.३	पिलर सिस्टम नभएको पक्क घर (Without RCC Frame Structure)				
३.४	पिलर सिस्टम भएको पक्क घर (With RCC Frame Structure)				
जम्मा					

ग. मालपोत (भूमी कर) सम्बन्धी विवरण

..... गाउँ/नगरपालिकामा दर्ता भएका जम्मा करदाता संख्या :

गत आ.व. मा कर तिर्ने करदाता संख्या : संकलित रकम :

जग्गा सम्बन्धी विवरण

क्र.सं.	जग्गाको किसिम	अनुमानित क्षेत्रफल	औसत मुल्यांकन दर (मालपोत कार्यालयको आधारमा)	कैफियत
१	शहरी क्षेत्र			
२	आवासिय क्षेत्र			
३	कृषी क्षेत्र			
४	वन तथा अन्य क्षेत्र			
जम्मा				

घ. सवारी साधन सम्बन्धी विवरण

..... गाउँ/नगरपालिकामा दर्ता भएका जम्मा करदाता संख्या :

गत आ.व. मा कर तिर्ने करदाता संख्या : संकलित रकम :

क्र.सं.	गाउँ/नगरपालिकामा संचालनमा रहेका सवारी साधन	अनुमानित संख्या	कैफियत
१	अटो रिक्सा, ई रिक्सा		
२	ठेलागाडा, टाँगा, रिक्सा		
जम्मा			

ङ. व्यापार व्यवसाय सम्बन्धी विवरण

..... गाउँ/नगरपालिकामा दर्ता भएका जम्मा करदाता संख्या :

गत आ.व. मा कर तिर्ने करदाता संख्या : संकलित रकम :

क्र.सं.	संचालनमा रहेका व्यापार व्यवसायको विवरण	साना लगानी (संख्या)	मझौला लगानी (संख्या)	ठुला लगानी (संख्या)	कैफियत
१	उद्योग तथा होटल				

क्र.सं.	संचालनमा रहेका व्यापार व्यवसायको विवरण	साना लगानी (संख्या)	मझौला लगानी (संख्या)	ठुला लगानी (संख्या)	कैफियत
२	वित्तिय संस्था (बैंक, विकास बैंक, सहकारी, विमा आदि)				
३	निजी स्वास्थ्य तथा शैक्षिक संस्थाहरु				
४	व्यापारिक वस्तुको कारोवार (थोक, खुद्रा)				
५	विपेशज्ञ सेवा (डक्टर, वकिल, अडिटर आदि)				
६	सेवा ब्यवसाय (मर्मत, हजाम, चिया, मिठाई, रेस्टुरेन्ट, निर्माण, ढुवानी आदि)				
७	अन्य ब्यवसायहरु				

च. प्राकृतिक स्रोतजन्य वस्तु विक्री (निजी तथा सार्वजनिक दुबै)

क्र.सं.	उत्पादन/उत्खनन स्थल	वस्तुहरु	कुल उत्खनन योग्य परिणाम	विक्री मुल्य
१		ढुङ्गा		
		गिट्टी		
		स्लेट		
		बालुवा		
		दहत्तर वहत्तर		
		अन्य		
२		ढुङ्गा		
		गिट्टी		
		स्लेट		
		बालुवा		
		दहत्तर वहत्तर		
		अन्य		

छ. जडिबुटी, कवाडी र जिवजन्तुको ब्यवसायिक उपयोग

क्र.सं.	वस्तुहरु	इकाई	कुल संकलन र ब्यवसायिक उपयोग (परिमाण)	अनुमानित मुल्य
क.	जडिबुटी जन्य वस्तुहरु			
ख.	कवाडीजन्य वस्तुहरु			
ग.	जिवजन्तुको हाड, सिंग, खुर, प्वाँख			

ज. वहाल विटौरी सम्बन्धी विवरण

क्र.सं.	सम्पत्तिहरु	इकाई	परिमाण	दर
क.	हाटवजारका सेड, कोठा तथा खालि स्थान			
ख.	सार्वजनिक जग्गा			

भ. गाउँ/नगरपालिकाले निर्माण, संचालन तथा व्यवस्थापन गरेका सेवा

क्र.सं.	सेवाहरु	उपलब्ध गराईएको स्थान वा क्षेत्र	इकाई र परिमाण	सेवा शुल्कको संभावना (छ - छैन)	हालको अवस्था (आय)
१	फोहरमैला व्यवस्थापन				
२	स्थानीय खानेपानी				
३	बिजुली				
४	धारा				
५	अतिथि गृह				
६	धर्मशाला				
७	पुस्तकालय				
८	सभागृह				
९	ढल निकास				
१०	सडक बत्ति				
११	सार्वजनिक शौचालय				

क्र.सं.	सेवाहरु	उपलब्ध गराईएको स्थान वा क्षेत्र	इकाई र परिमाण	सेवा शुल्कको संभावना (छ \div छैन)	हालको अवस्था (आय)
१२	पार्क				
१३	पौडी पोखरी				
१४	व्यायमशाला				
१५	पर्यटकिय स्थल				
१६	हाट बजार				
१७	पशु बधशाला				
१८	शवदाह गृह				
१९	बसपार्क				
२०	अन्य पार्किङ्ग क्षेत्र				
२१	सिफारिश तथा प्रमाणित				
२२	दर्ता, अनुमति, नविकरण दस्तुर				
२३	मूल्यांकन सेवा शुल्क				
२४	नक्सापास				
	अन्य				
जम्मा					

अनुसूची ३ कार्यशालामा उपस्थितिहरूको नाम तथा हस्ताक्षर

आज मिति २०७८ साल असार १२ गते डा. किम मैनाली नगरपालिकाको राजस्व सुधार कार्य योजना कार्यालय जोम्दी मैनाली नगरपालिका नगर प्रमुख श्री हुला सिंह नामक व्यक्तिको अध्यक्षतामा तपल्लु डा. उपस्थितिमा सम्पन्न गरियो ।

उपस्थिति :

- १- श्री हुला सिंह नगर प्रमुख
- २- श्री कुमार शंका जोम्दी नगर उप-प्रमुख
- ३- श्री बुद्धिराम उपाध्याय प्रमुख प्रशासक अधिकृत
- ४- श्री सुरत सिंह त्रेगी
- X- श्री रघुवीर सिंह त्रेगी
- ५- श्री महिन्द्र बरचन्द्र वडा अध्यक्ष मैनाली २
- ७- श्री हर्क बरचन्द्र " " ५
- ८- श्री वल्लभ प्रदमान " " ५
- ९- श्री प्रमानन्द शर्मा " " ६
- १०- श्री राजेन्द्र सिंह कार्की " " ६
- ११- श्री परम सिंह ठगुन्ना " " ८
- १२- श्री नाथ प्रद शर्मा " " ९
- १३- श्री सुरत पाकी कार्यपालिका सदस्य
- १४- श्री प्रोपती शर्मा
- १५- श्री प्रोपती शर्मा
- १६- श्री मनवती लोहार
- १७- श्री पान्तारी कुँडा सुभाषरा माने
- १८- श्री गोविन्द वल्लभ पन्त
- १९- चन्द्र प्रकाश शर्मा डि. ए. ई.
- २०- श्री राम पाकी कार्यपालिका सदस्य
- २१- अन्य विभिन्न व्यक्ति
- २२- परम राज जोम्दी "कार्यकारी निर्देशक" जेम्दी प्रशासन केन्द्र
- २३- गोविन्द रेकासा "सुशासन विज्ञ" " " " " " "
- २४- नारायण डोहराना राजस्व सुधार योजना
- २५- हुला इन्द्र शर्मा प्रवक्ता तपल्लु (पीए)

अनुसूची ४ कार्यशालाको समय तालिका

कार्यशालाको समय तालिका

समयावधि	क्रियाकलाप
२०७८ असार १२ गते	
२:०० देखि २:३०	कार्यक्रम शुभारम्भ (अध्यक्षता, परिचय, स्वागत मन्तव्य)
	चिया
३:०० देखि ३:३०	कार्यक्रमको उद्देश्य, अवधारणा तथा प्रकृया - प्रस्तुती
३:३० देखि ४:३०	कर, शुल्क तथा दस्तुर सम्बन्धी अवधारणा र सिद्धान्त
४:३० देखि ५:३०	स्थानीय तहको राजश्व अधिकार र परिचालन सम्बन्धी व्यवस्था
५:३० देखि ६:००	तथ्यांक संकलनको फाराम प्रस्तुती

समय तालिका

२०७८ असार १३ गते	
७:३० देखि ८:००	चिया नास्ता
८:०० देखि ८:३०	राजश्व सुधार कार्य योजनाको परिचय
८:३० देखि ११:००	राजश्व सुधार कार्ययोजना मस्यौदाका लागि समुह विभाजन तथा समुह कार्य
११:०० देखि ११:३०	चिया
११:३० देखि १२:००	समुहकार्य प्रस्तुति तथा सुझाव संकलन
१२:०० देखि १२:३०	समापन